

令和4年度介護労働実態調査

介護労働者の就業実態と 就業意識調査 (熊本県抜粋データグラフ集)

令和5年 10月

公益財団法人 介護労働安定センター熊本支部

(公財) 介護労働安定センター熊本支部

—令和4年度介護労働実態調査結果について—

（「介護労働者の就業実態と就業意識調査」 熊本県抜粋データ）

公益財団法人介護労働安定センターでは、令和4年度に実施した「介護労働者の就業実態と就業意識調査」の結果を公表いたしました。

「介護労働者の就業実態と就業意識調査」では、介護現場で働く介護労働者を対象に「就労の状況、労働条件の状況及び就業意識の状況等」について、詳細なアンケート調査を実施したものです。

熊本支部では、これらの全国数値をもとに地域特性をいくつか選択抜粋し、熊本県と全国総合値を比較した参考グラフを作成しました。

これらの調査結果を、介護労働者の働く環境の改善とより質の高い介護サービスの提供に向けて、関係各方面で広く活用していただければ幸いです。

調査実施の各段階でご協力いただいた関係者の皆様並びに調査票の回答にご協力いただいた多くの介護労働者の方々に心より感謝申し上げます。

なお、全国調査の詳細は、（公財）介護労働安定センターのホームページに掲載しておりますので、ご覧ください。

<http://www.kaigo-center.or.jp/report/index.html>



目次（労働者調査）

項目	内容	ページ
Ⅰ 現在の仕事について	問1(1) 主な仕事(職種)	6
	問2 今働いている法人の勤続年数	7
	問4① 現在持っている資格(複数回答)	8
	問4②③ 今後取りたい資格(複数回答)	9
Ⅱ 労働日・労働時間等について	問5(1)① 1週間の労働日数	11
	問5(1)② 1週間の労働時間数	12
	問5(1)②-a 1週間の残業時間数	13
	問6 年次有給休暇の新規付与日数、取得日数、取得率	14
	問7①②③ 深夜勤務の有無、深夜勤務の回数、仮眠や休憩の状況	15
	問7④ 1人当たり深夜勤務時担当入居者階級、職員数階級	16
	問8(1) (2)賃金の支払い形態、時間給、日給	17
	問11 賃金や手当等の希望	18
Ⅲ 能力開発について	問12(1) 今の職場で受講した研修(複数回答)	20
	問12(2)①② 採用時研修の受講、安全衛生研修・身体拘束研修の受講有無	21
	問12(3)(4) 指導担当者の有無、上司等による指導のアドバイス状況	22
	問12(5) 過去1年間の研修受講状況、回数	23
	問12(6)(7) 仕事上の能力・スキル	24
Ⅳ 仕事についての考え方	問13 現在の仕事を選んだ理由(複数回答)	26
	問14 今の仕事や職場に対する考え方(複数回答)	27
	問15 現在の仕事の満足状況、満足度D.I.(熊本県)	28
	問15 現在の仕事の満足状況、満足度D.I.(全国)	29
	問16 勤務先に関する希望	30

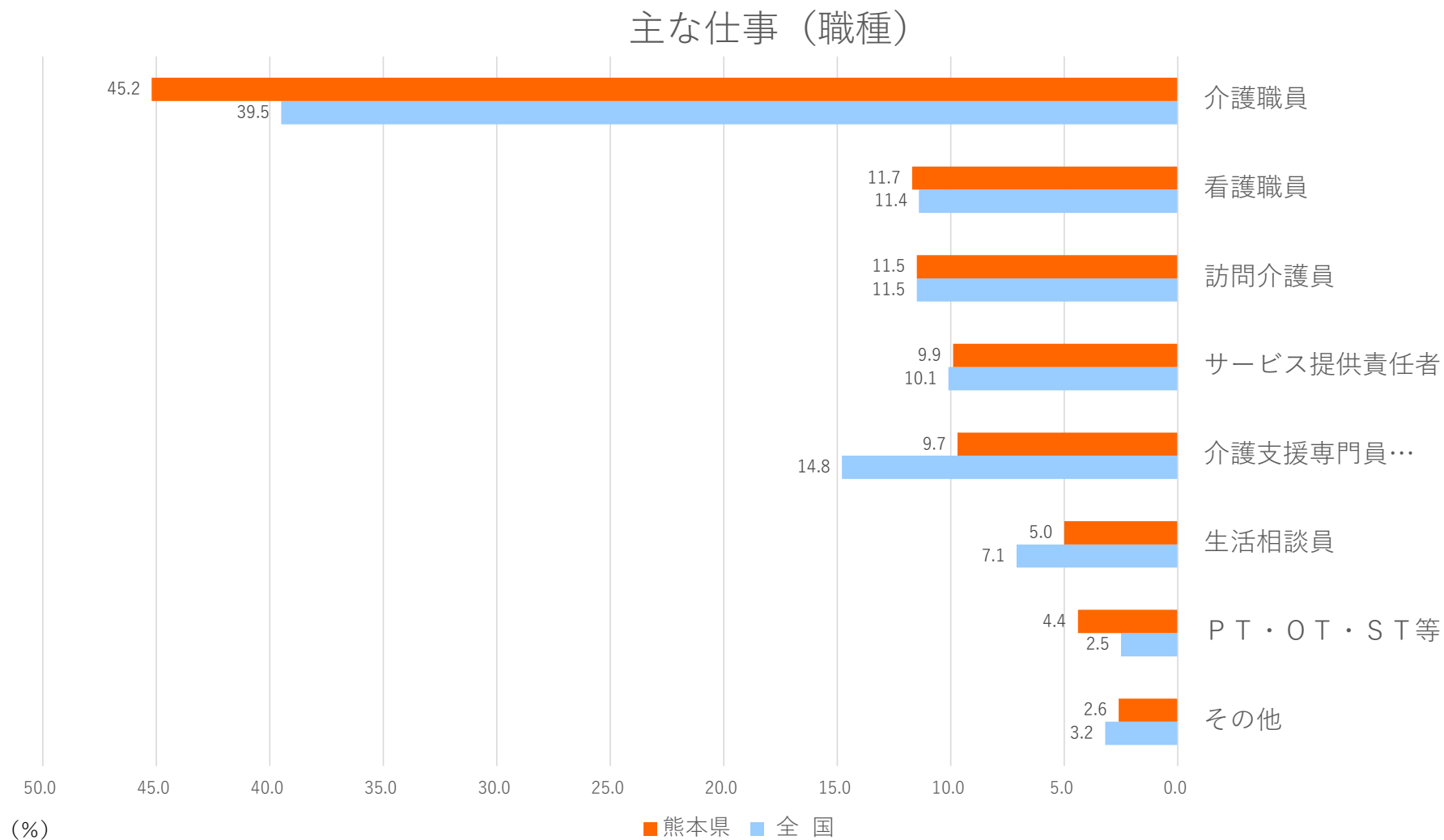
V働く上での悩み、不安、不満等について	問17(1) 労働条件等の悩み、不安、不満等(複数回答)	32
	問17(2) 職場での人間関係等の悩み、不安、不満等(複数回答)	33
	問17(3) 利用者及びその家族についての悩み、不安、不満等(複数回答)	34
	問18 取組み／行われているもの(複数回答)	35
	問18 取組み／役立っているもの(複数回答)	36
	問19 相談できる担当者や「相談窓口」の有無	37
	問20 雇用管理責任者の有無	37
	問21(1) 外国籍労働者の有無	38
	問21(2) 外国籍労働者と一緒に働くことについて(複数回答)	38
	問22(1) 仕事上の経験(職場内での身体的、精神的な攻撃等)(複数回答)	39
	問22(2) 仕事上の経験(利用者やその家族からのセクハラ・暴力等)(複数回答)	40
VIあなた自身について	問28 現在の法人に就職した理由(複数回答)	42
	問29 現在の法人に就職したきっかけ(複数回答)	43
	問30(2)①② 介護関係の仕事の就業形態、勤務年数	44
	問30(2)③ 前職をやめた理由(複数回答)	45
	問30(2)③ 前職(介護関係)をやめた理由(複数回答)	46
	問31(1)(2) 性別、年齢	47
	問31(3)①② 学歴等	48
	問31(4)(5) 配偶関係、生計維持者	49
参考	調査の概要等	50、51

”問い”の詳細内容については、『令和4年度介護労働実態調査・介護労働者の就業実態と就業意識調査結果報告書』を参照下さい。

Ⅰ 現在の仕事について

問1（1） 主な仕事（職種）

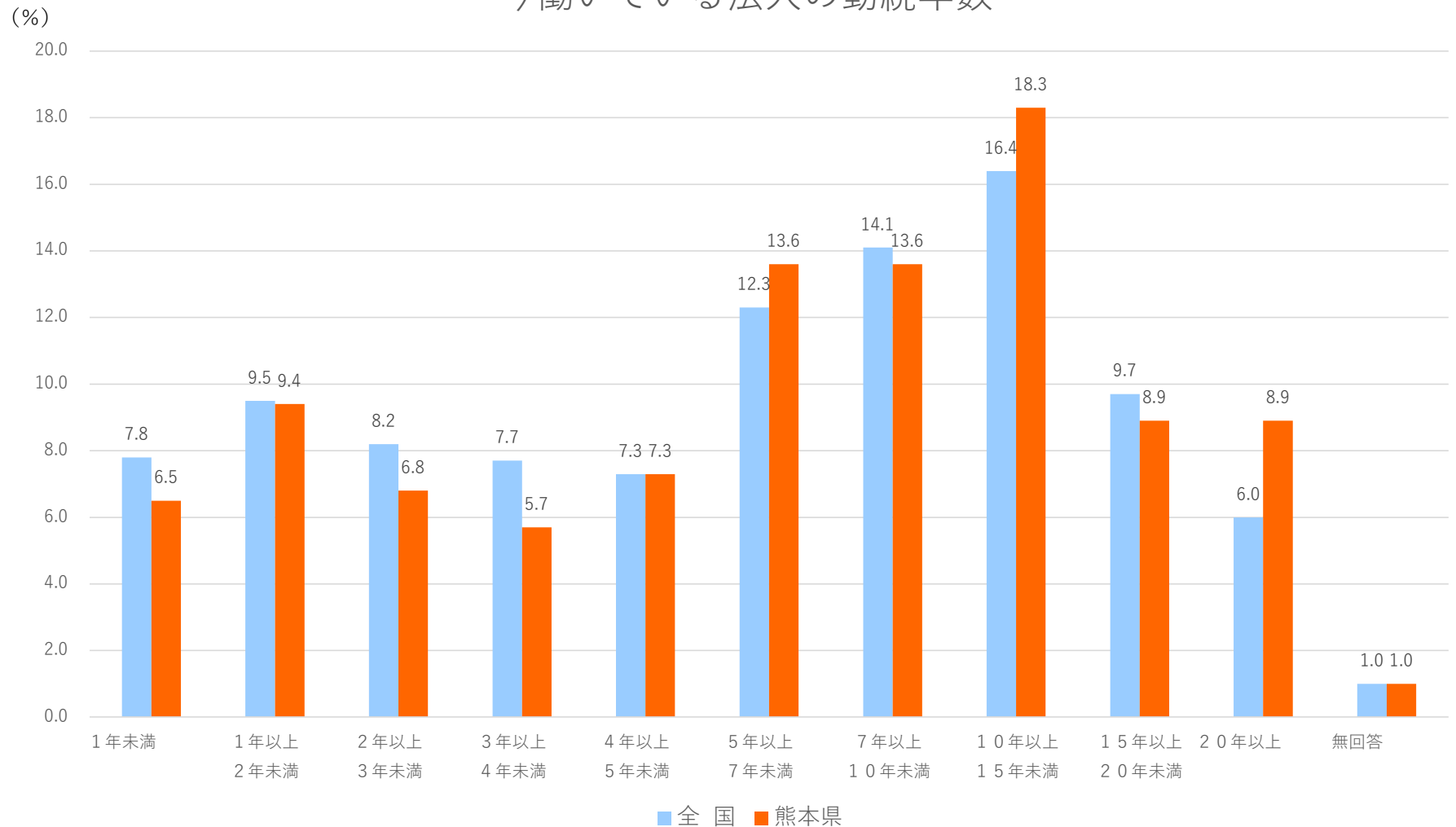
	回答労働者数
全 国	19,890
熊本県	383



問2 今働いている法人の勤続年数

	回答労働者数	平均勤続年数(年)
全 国	19,890	8.0
熊本県	383	8.6

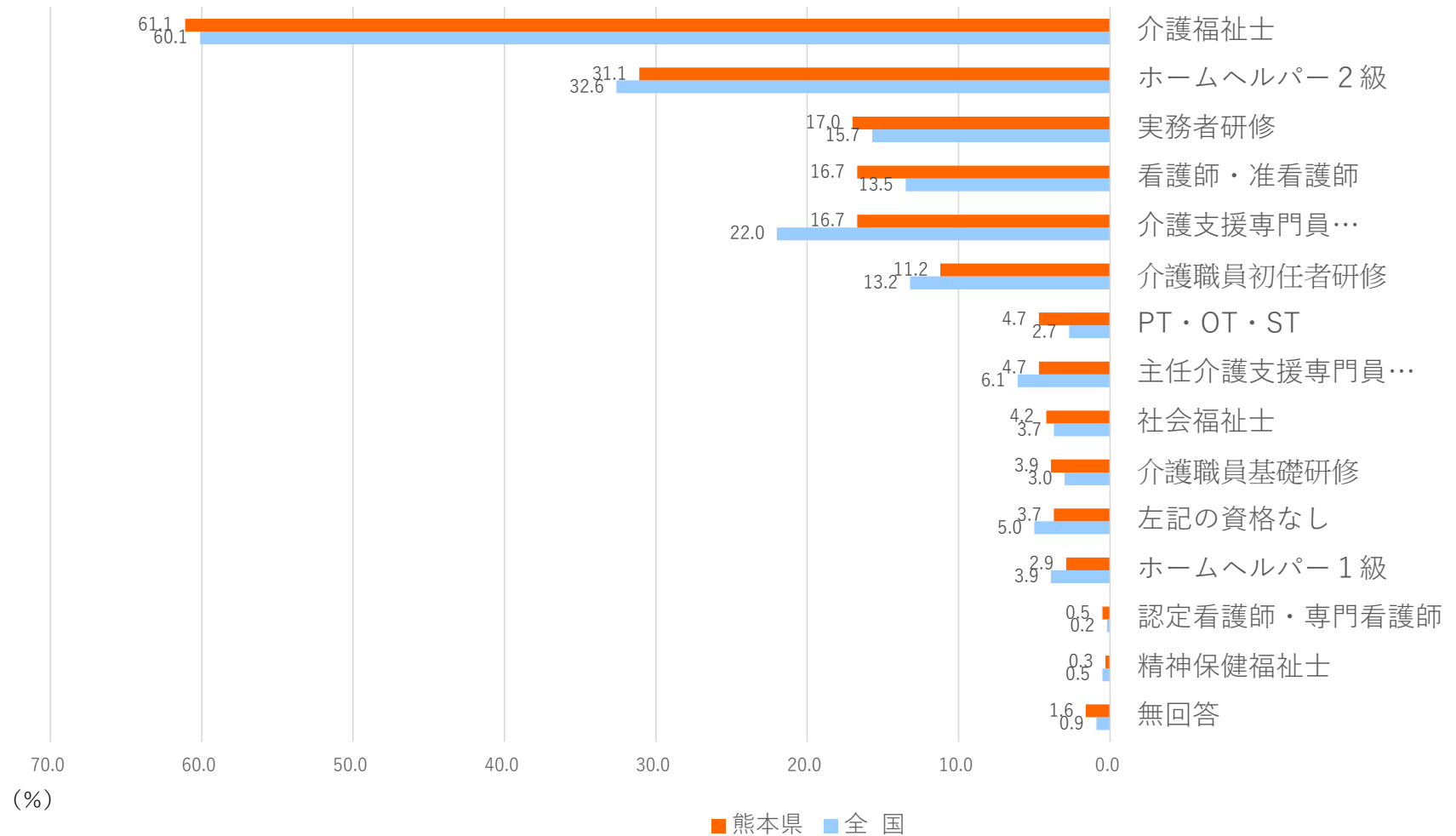
今働いている法人の勤続年数



現在持っている資格（複数回答）

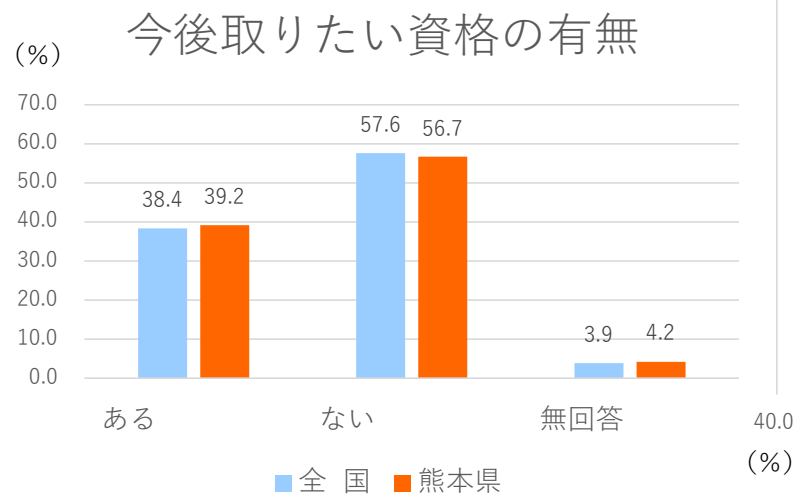
問4① 現在持っている資格

	回答労働者数
全 国	19,890
熊本県	383

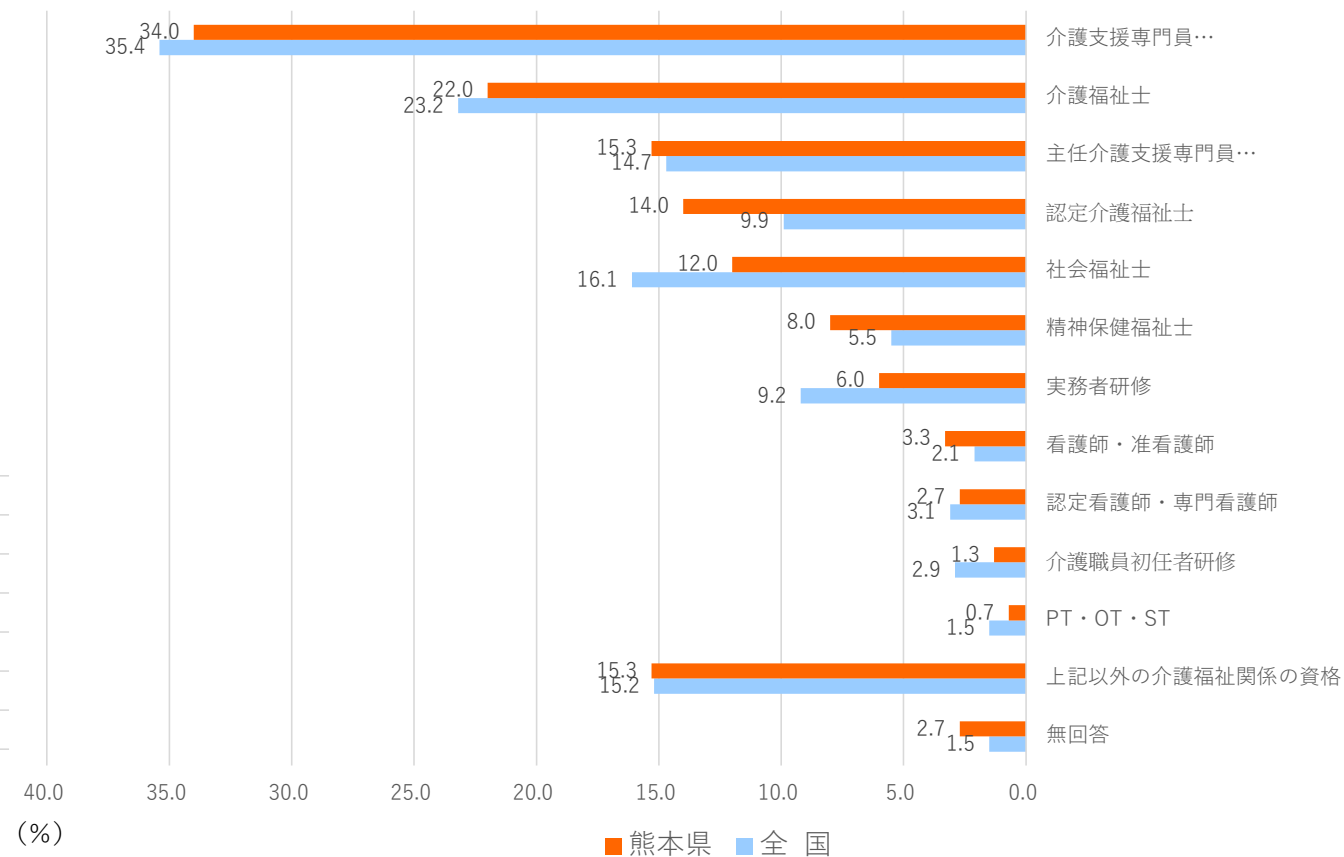


問4②③ 今後取り
たい資格

	回答労働者数
全 国	19,890
熊本県	383



今後取りたいと考えている介護に関する資格等 (複数回答)

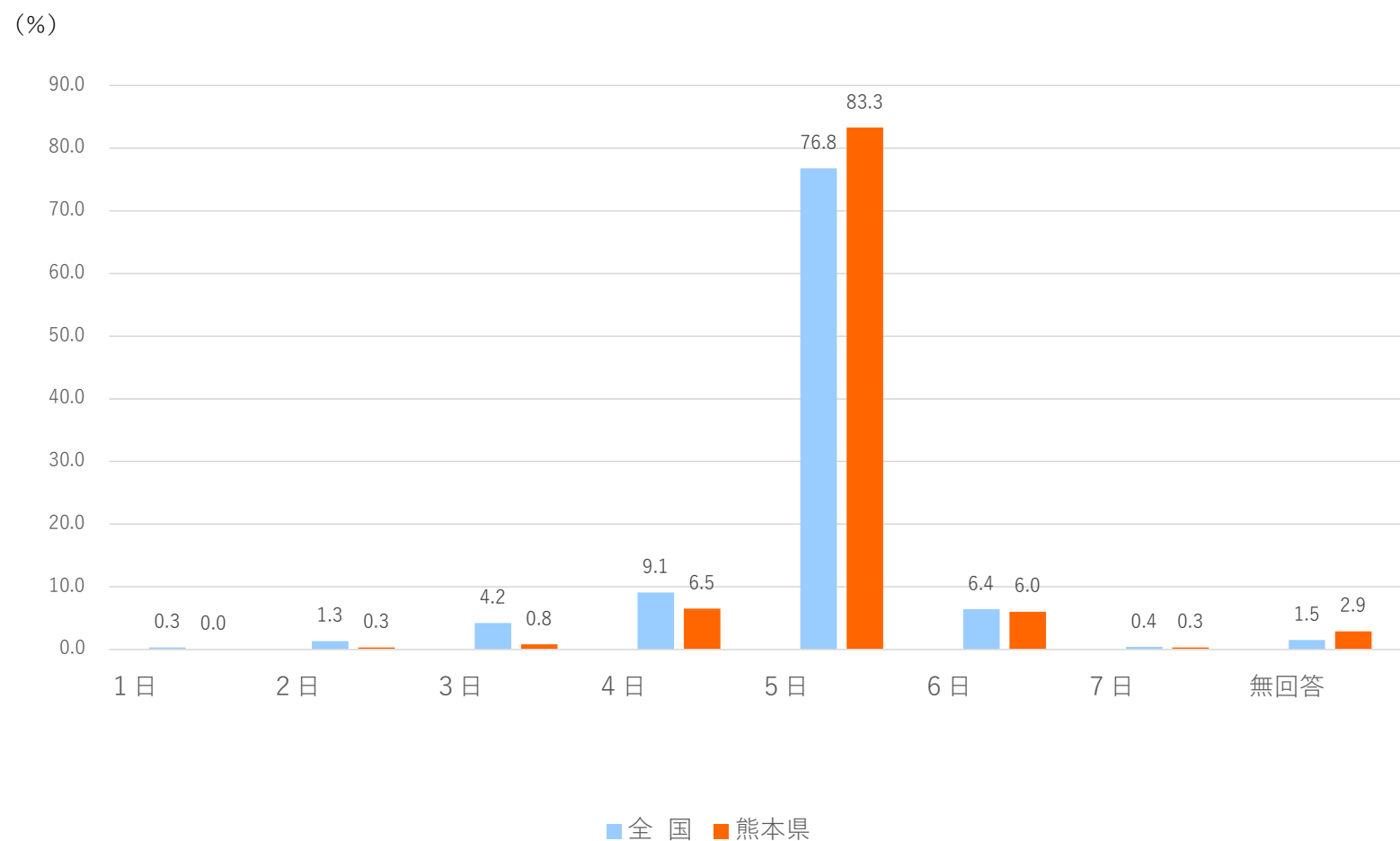


Ⅱ 労働日・労働時間等について

1 週間の労働日数

問5 (1) ① 1 週間の労働日数

	回答労働者数	平均労働日数(日)
全 国	19,890	4.8
熊本県	383	5.0

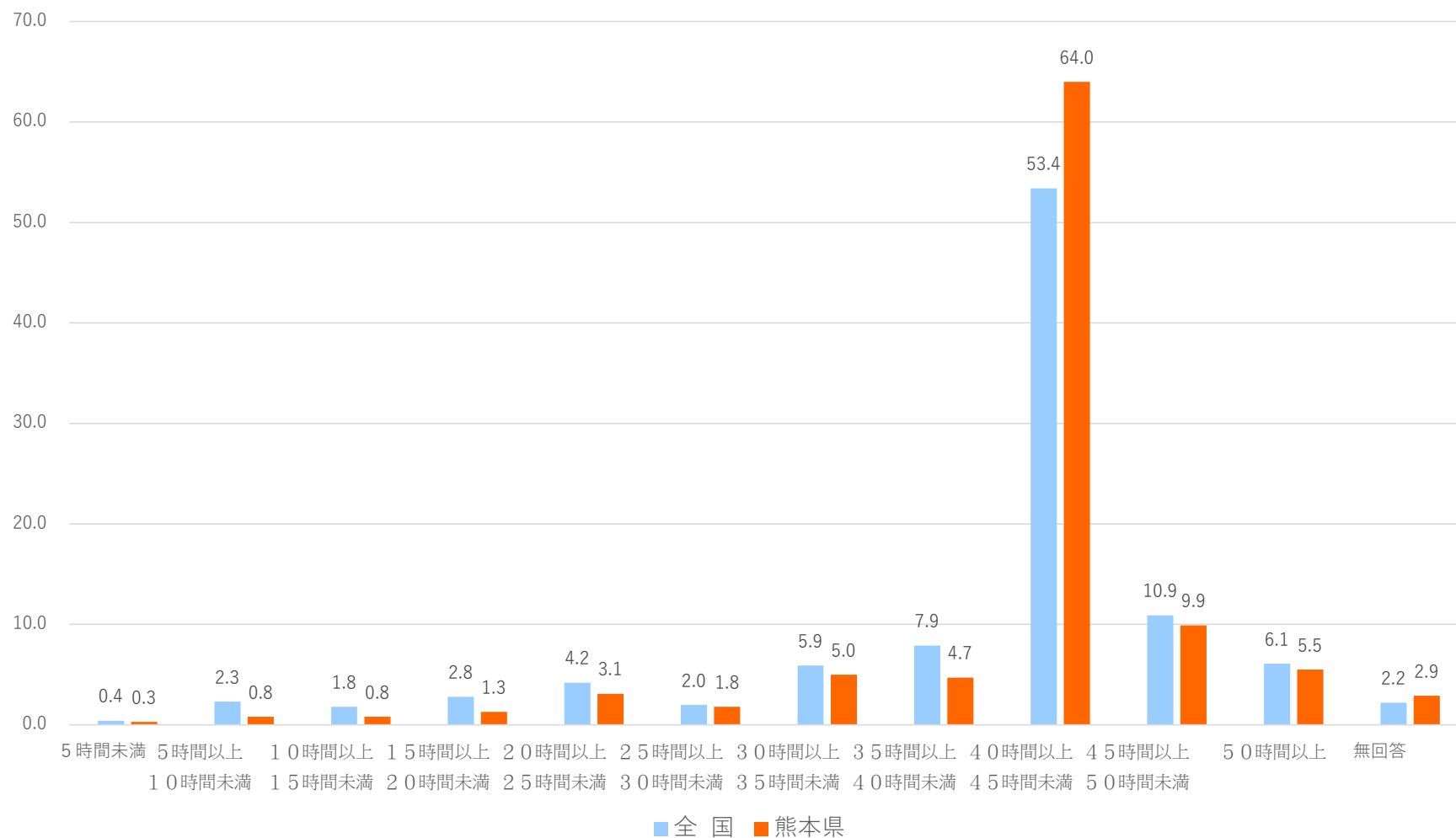


問5（1）② 1週間の労働時間数

	回答労働者数	平均労働時間 (時間)
全 国	19,890	37.9
熊本県	383	39.3

(%)

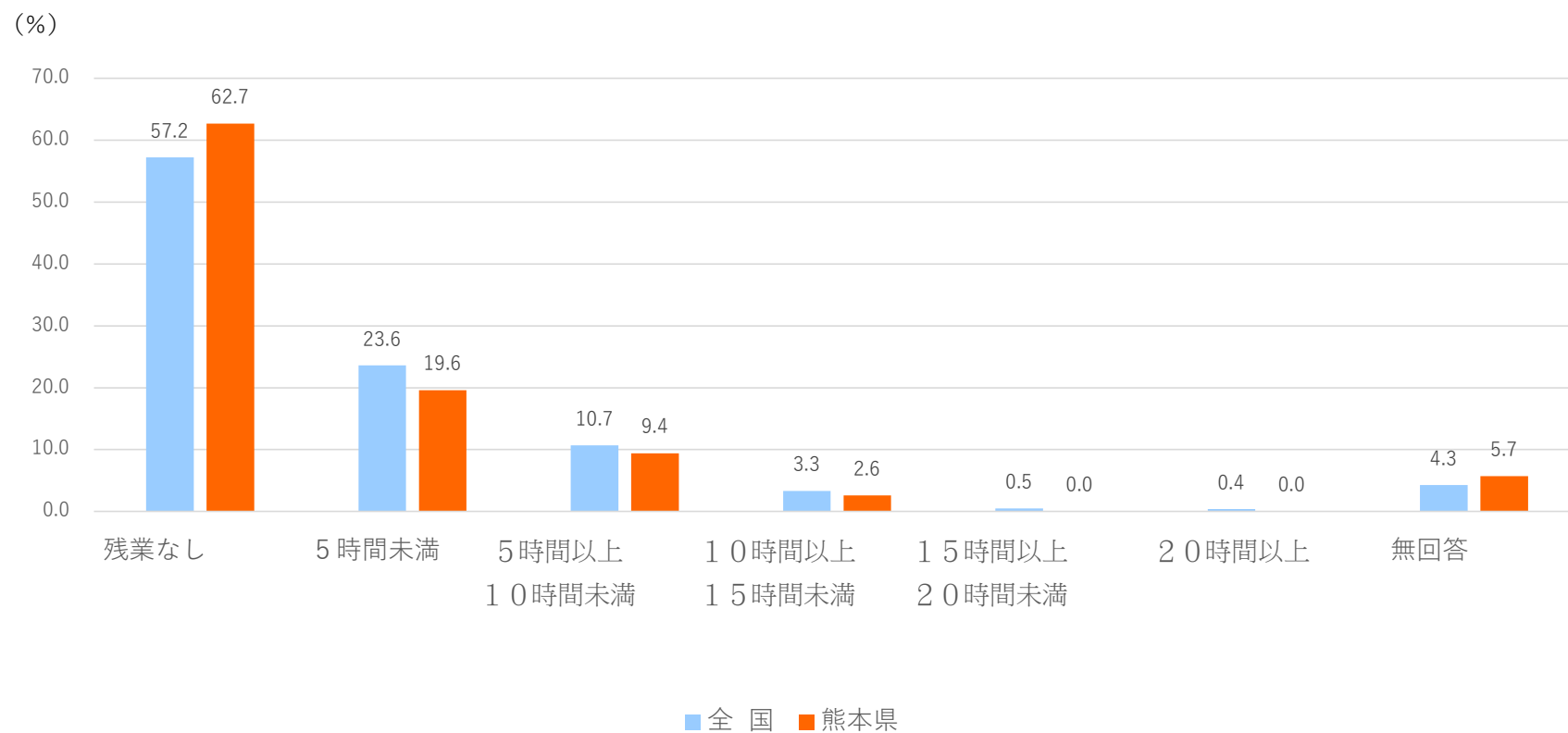
1週間の労働時間数



問5（1）②-a 1週間の
残業時間数

	回答労働者数	平均残業時間 (時間)
全 国	19,890	1.7
熊本県	383	1.3

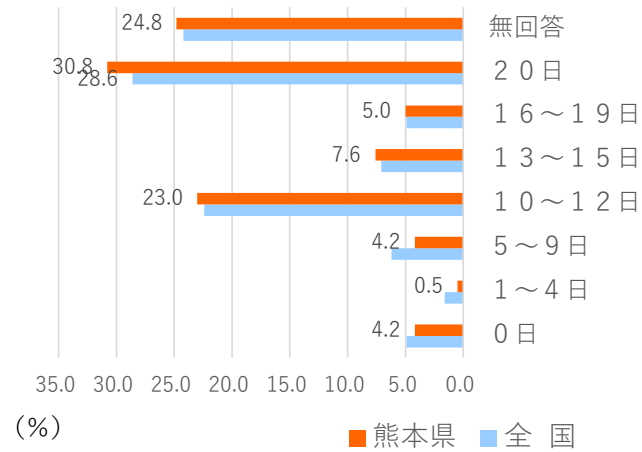
1 週間の残業時間数



有給休暇の新規付与日数

問6① 有給休暇の新規付与日数

	回答労働者数	平均新規付与日数 (日)
全 国	19,890	14.6
熊本県	383	14.4



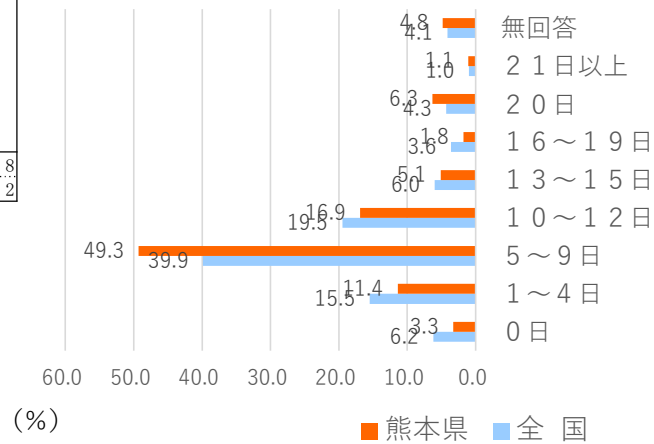
問6② 有給休暇の取得率

	回答労働者数	平均取得率 (%)
全 国	19,890	52.9
熊本県	383	53.6

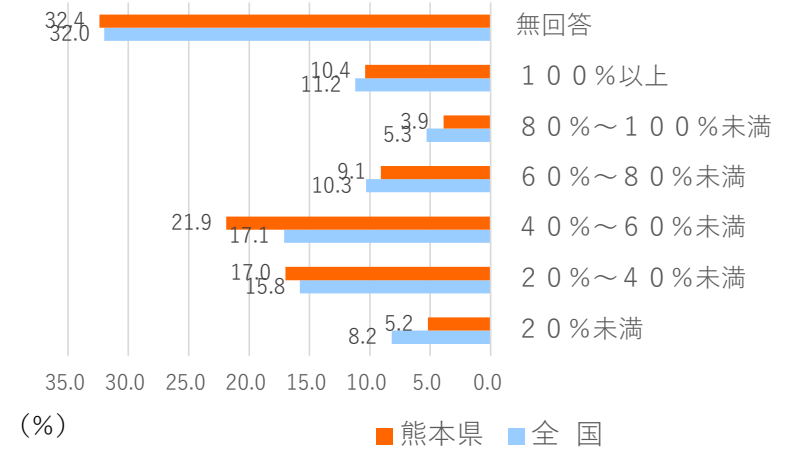
問6② 有給休暇の取得（消化）日数

	回答労働者数	平均取得 数（消化） 日
全 国	14,106	7.8
熊本県	272	8.2

有給休暇の取得（消化）日数



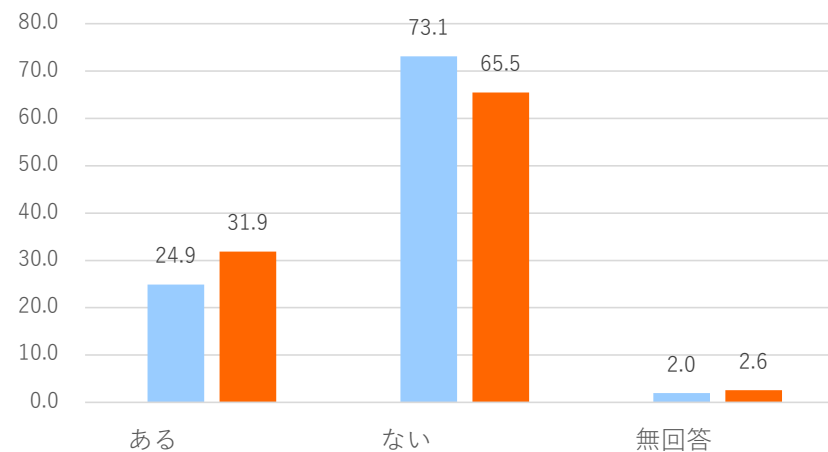
有給休暇の取得（消化）率



問7（１）①②③ 深夜勤務の有無、深夜勤務の回数（１ヵ月当たり）、仮眠や休憩

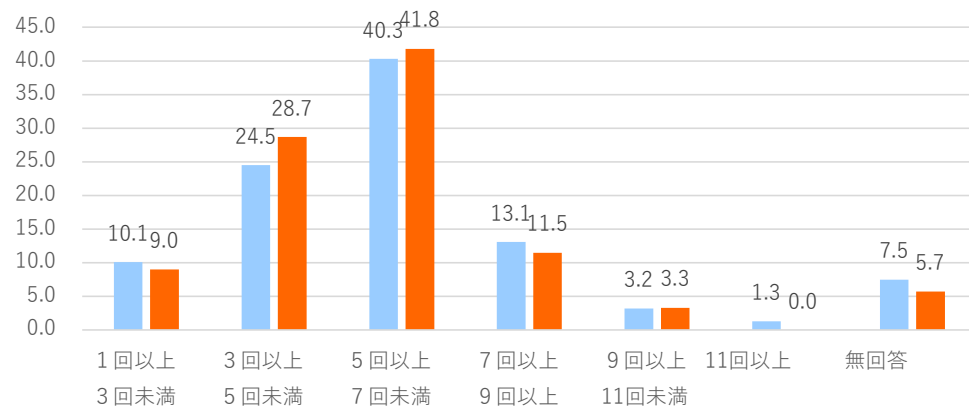
	回答労働者数	平均深夜勤務回数（回）
全 国	4,944	5.1
熊本県	122	4.9

(%) 深夜勤務の有無



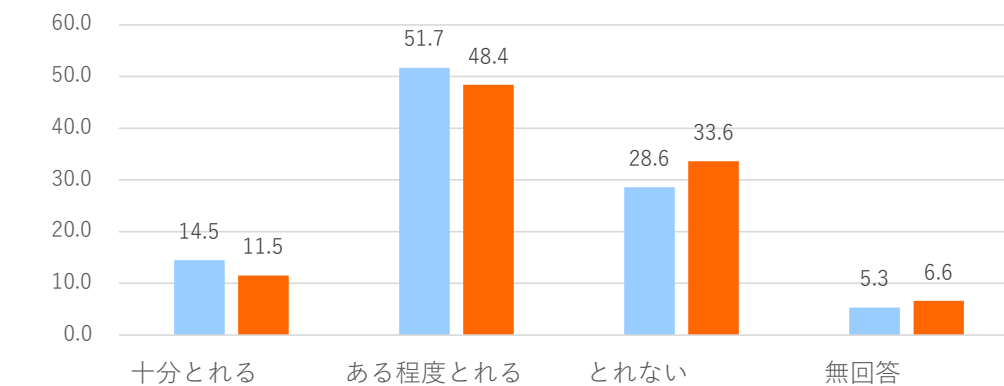
■ 全 国 ■ 熊本県

(%) 深夜勤務の回数（１ヵ月当たり）



■ 全 国 ■ 熊本県

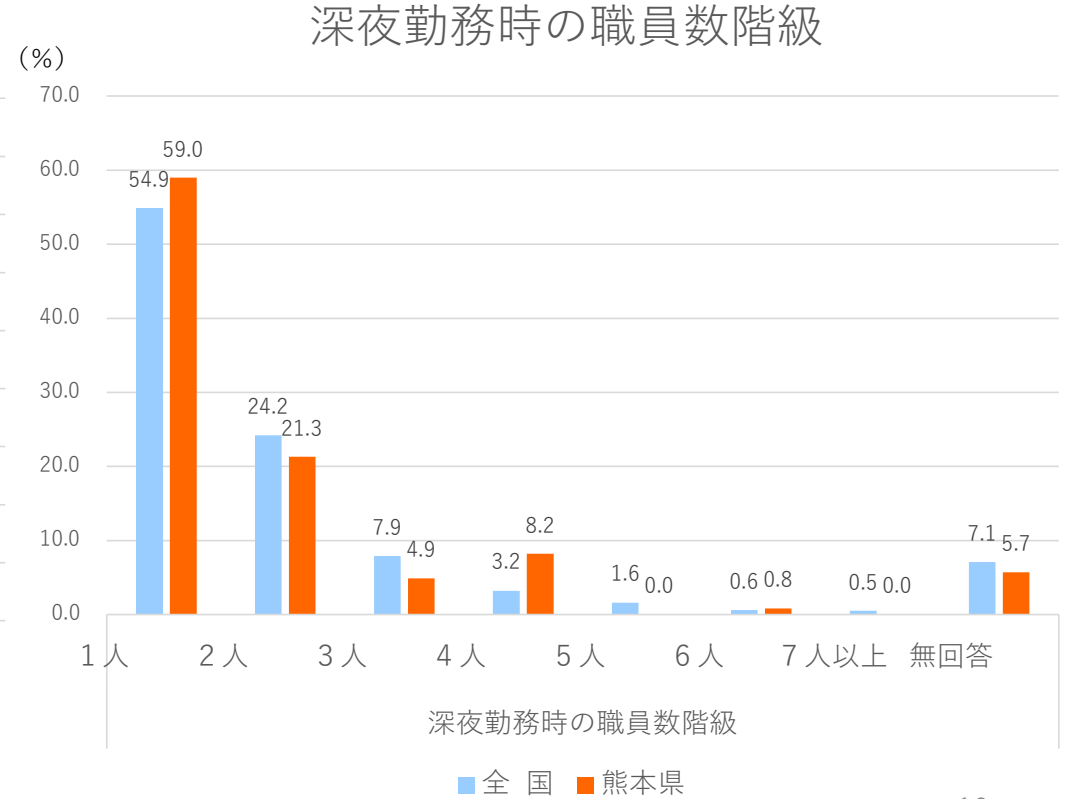
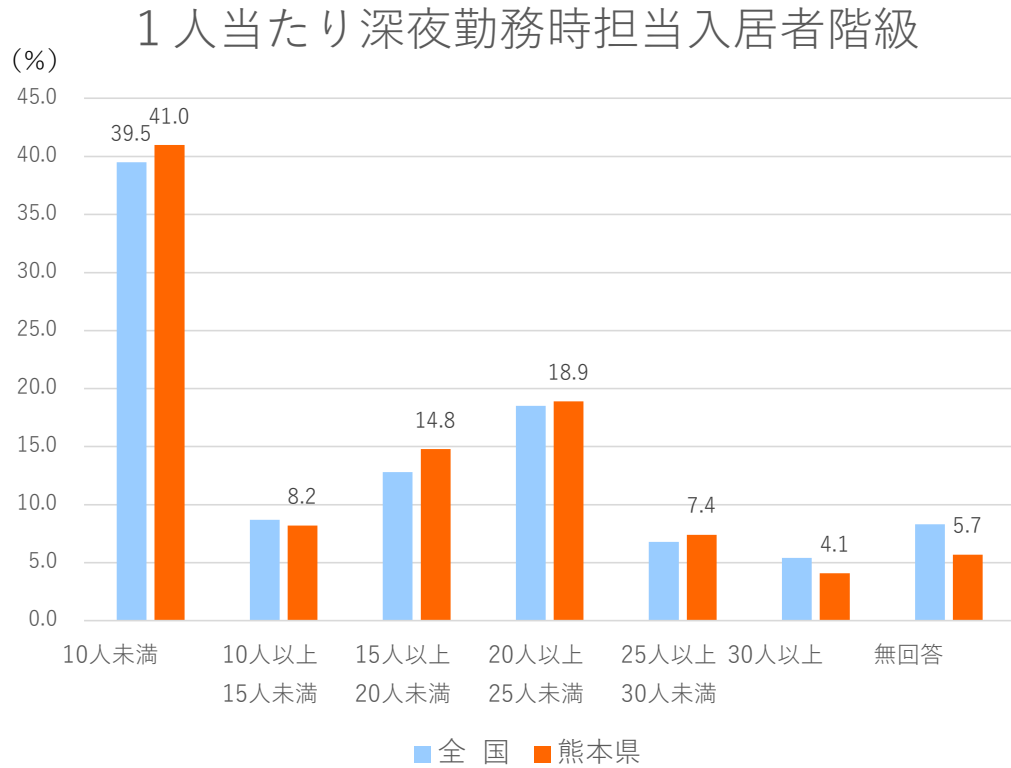
(%) 仮眠や休憩



■ 全 国 ■ 熊本県

問7④ 1人当たりの深夜勤務担当入居者階級、職員数階級

	回答労働者数	1人当たり平均担当入居者数(人)	平均職員数(人)
全 国	4,944	15.2	1.7
熊本県	122	15.7	1.6



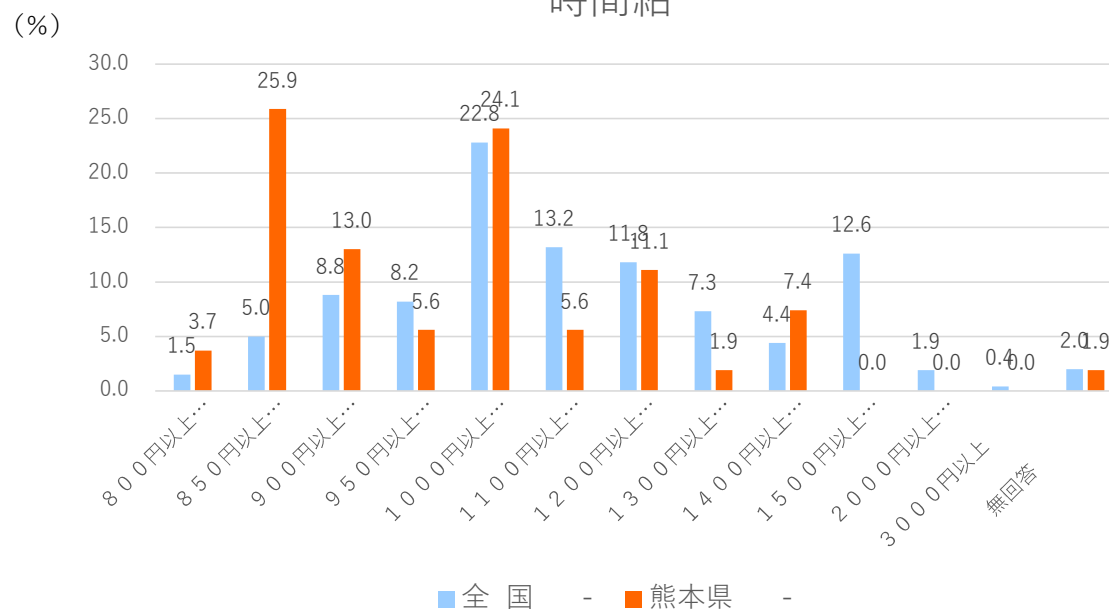
問 8 (1) 賃金の支払い形態

	回答労働者数
全 国	19,890
熊本県	383

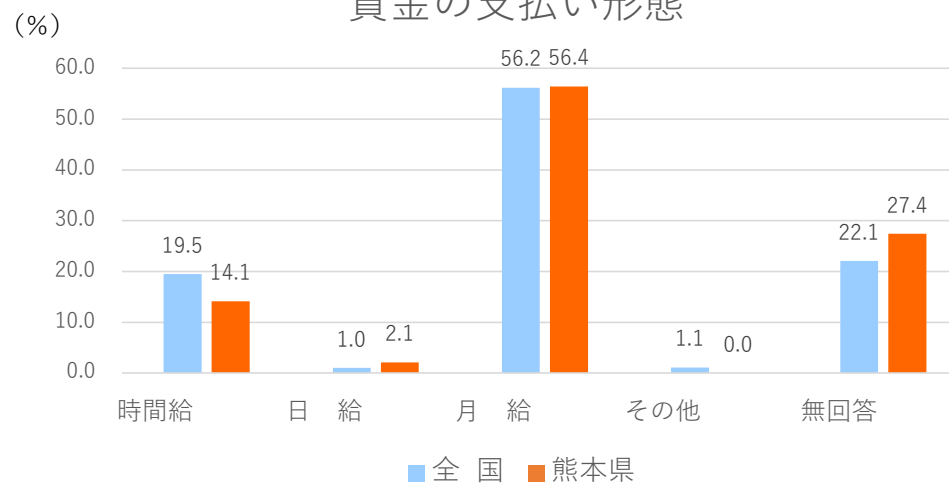
問 8 (2) 時間給

	回答労働者数	平均時間給 (円)
全 国	3,886	1,187
熊本県	54	1,020

(熊本データ数少ない為、統計的に留意必要。)



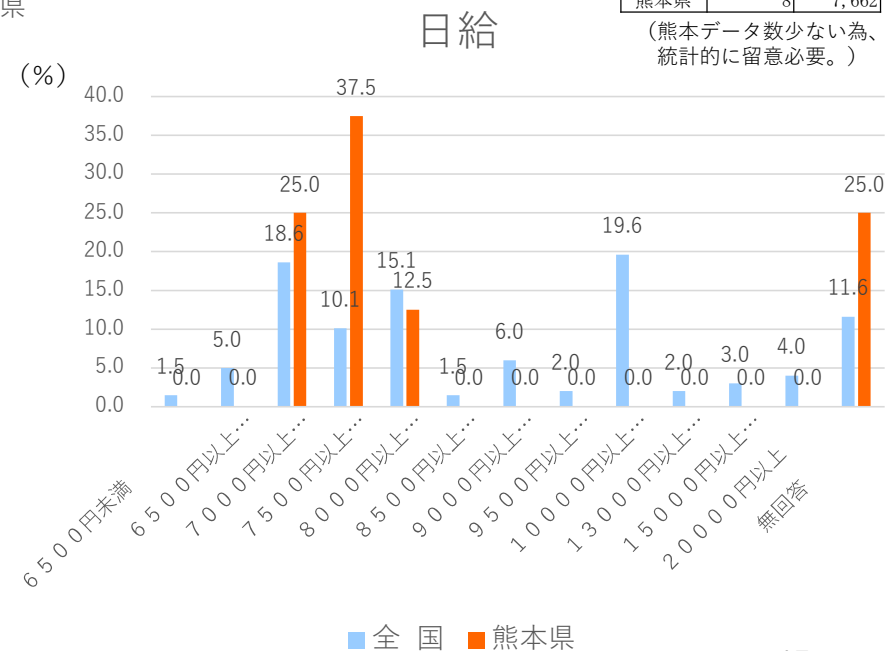
賃金の支払い形態



問 8 (2) 日給

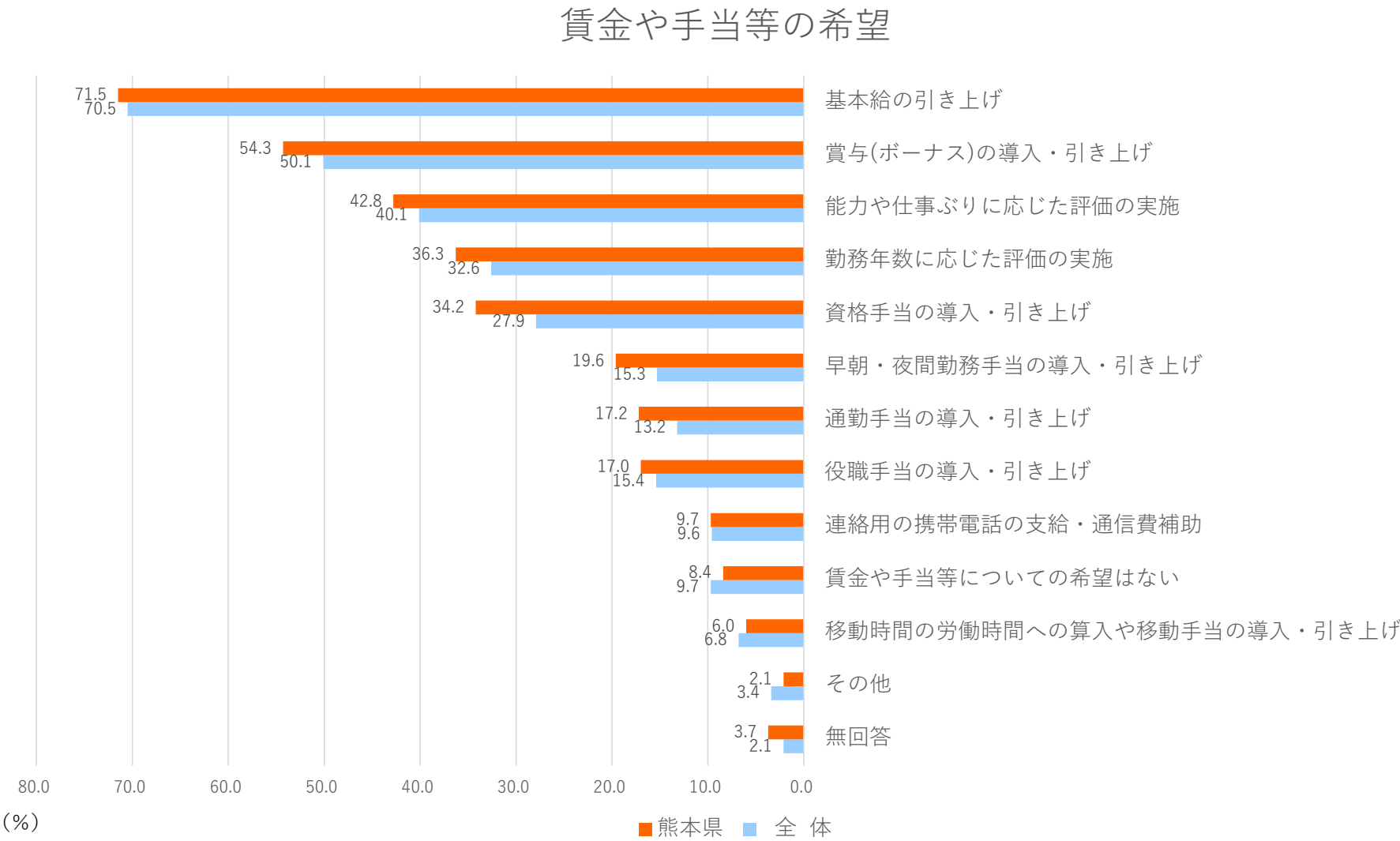
	回答労働者数	平均日給 (円)
全 国	199	9,597
熊本県	8	7,662

(熊本データ数少ない為、統計的に留意必要。)



問 1 1 賃金や手当等の希望

	回答労働者数
全 体	19,890
熊本県	383

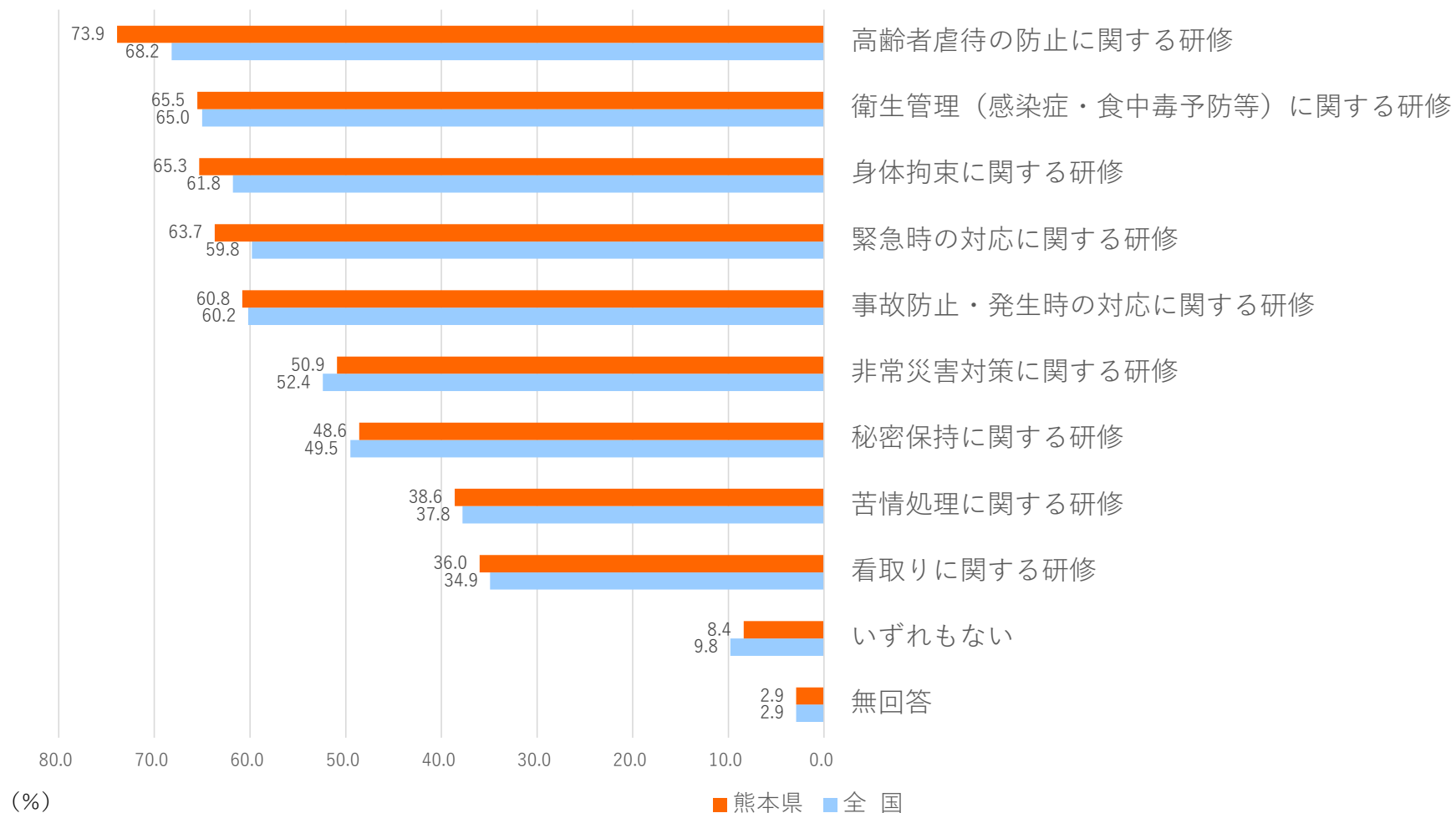


Ⅲ 能力開発について

問12(1) 今の
職場で受講した研修

	回答労働者数
全 国	19,890
熊本県	383

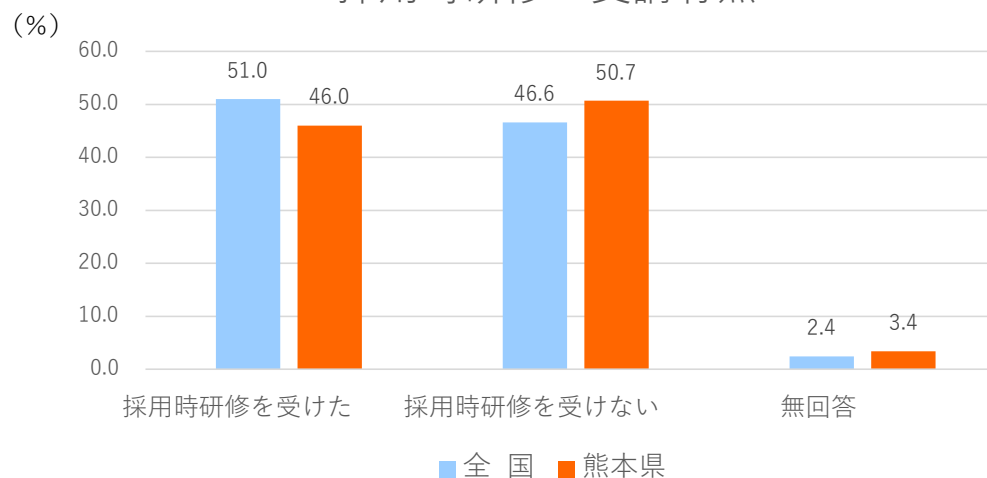
今の職場で受講した研修（複数回答）



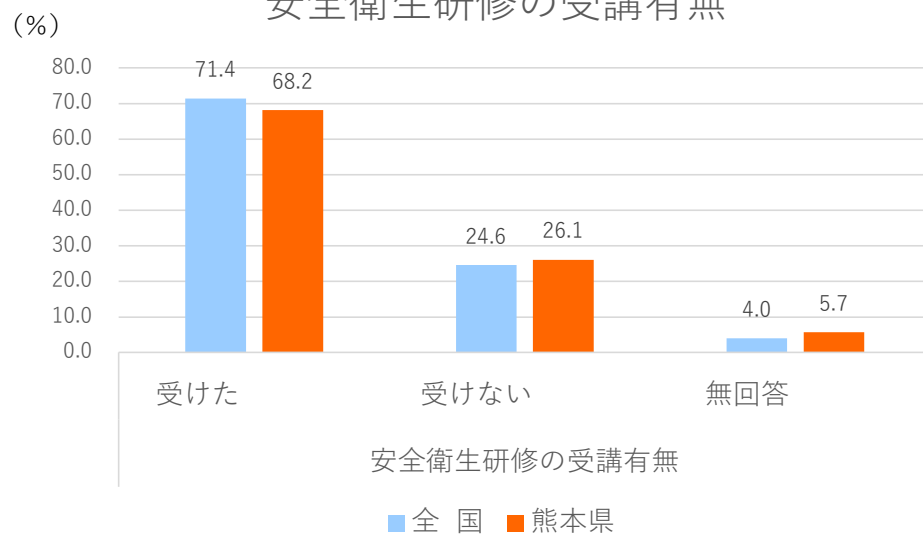
問12(2)①②
採用時研修の受講有無、採用時の安全衛生研修・身体拘束研修の受講有無

	回答労働者数
全 国	19,890
熊本県	383

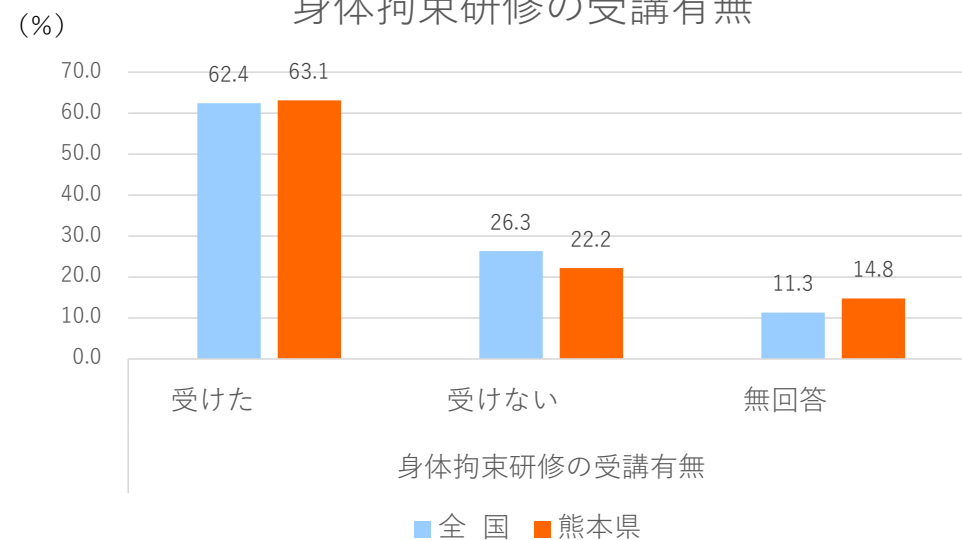
採用時研修の受講有無



安全衛生研修の受講有無

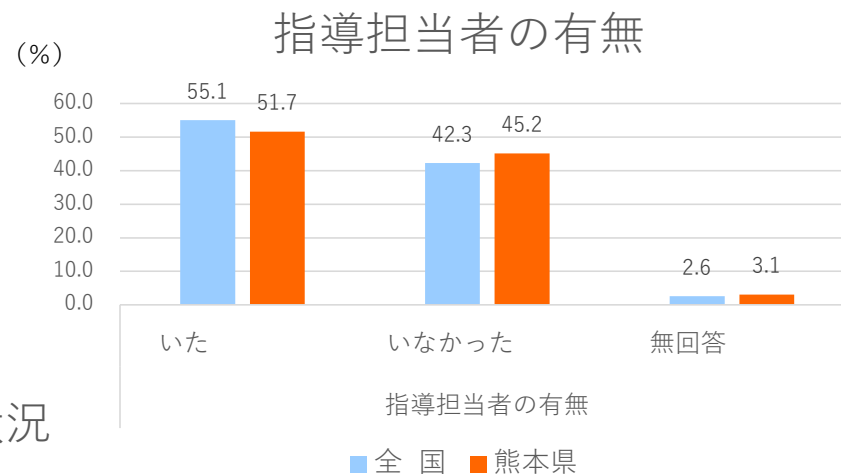
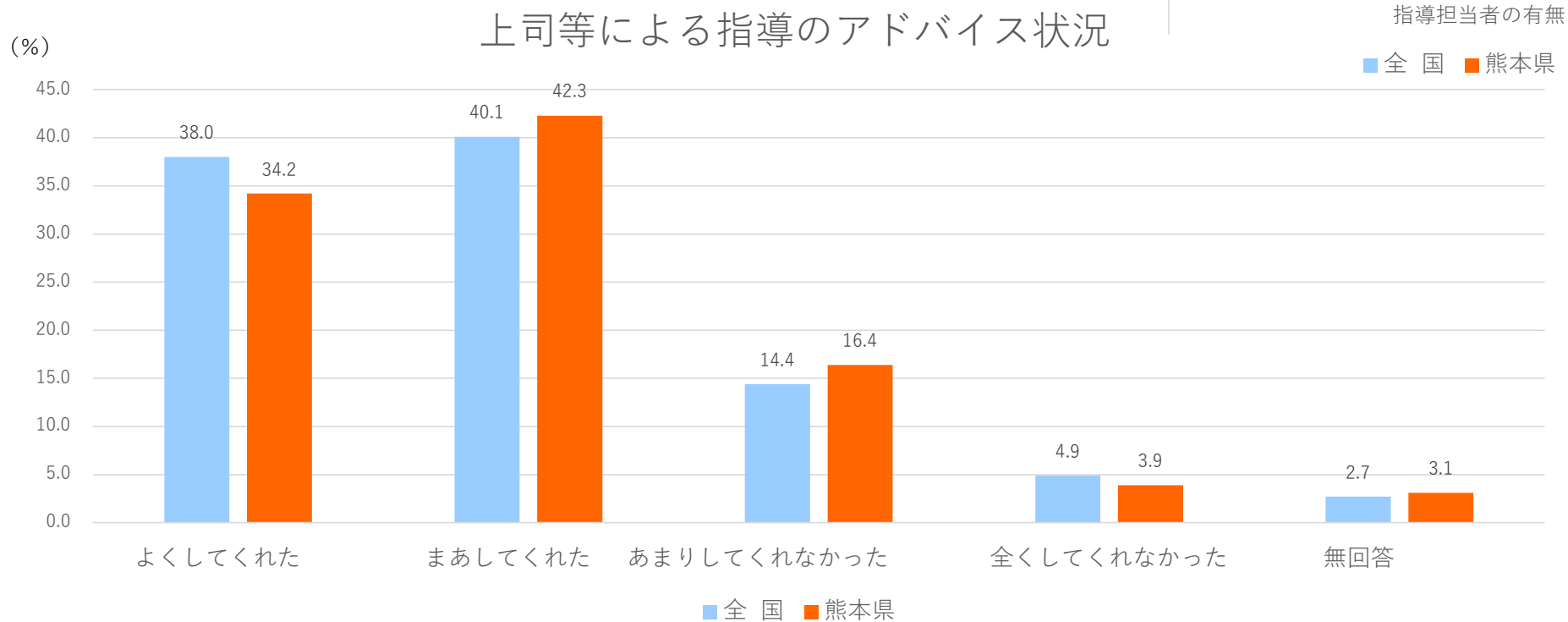


身体拘束研修の受講有無



問12(3)(4)
指導担当者の有無、
上司や指導担当者の
アドバイスの状況

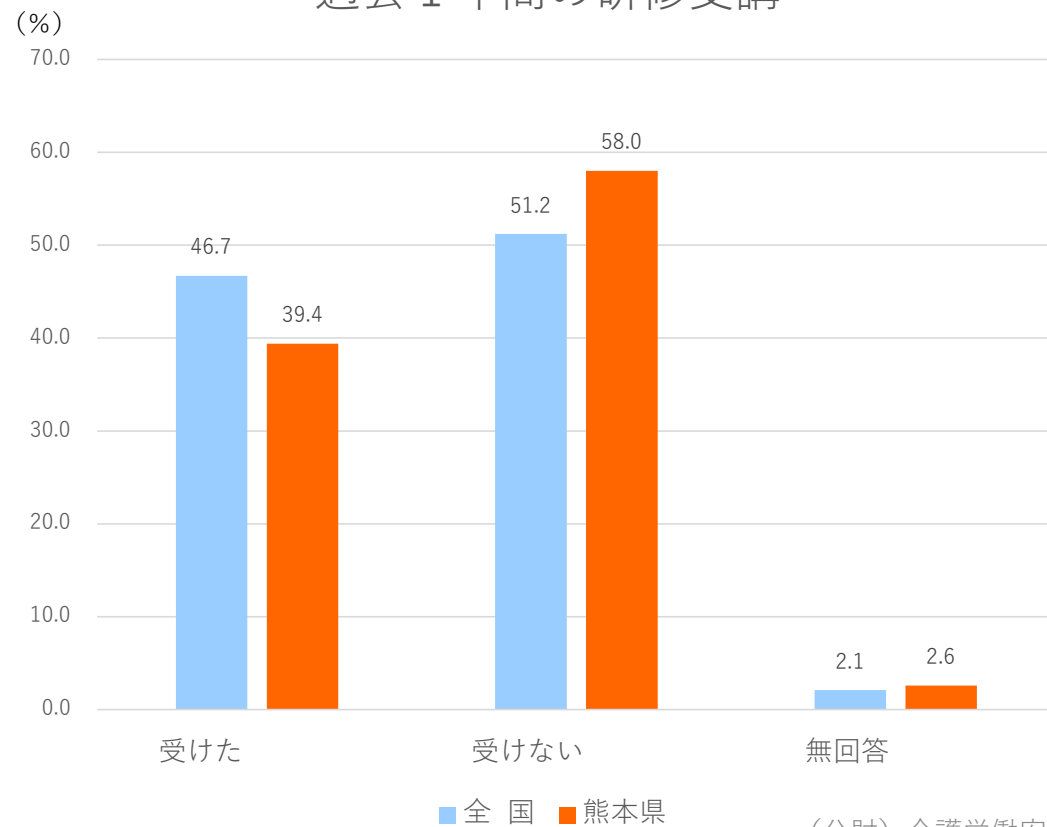
	回答労働者数
全 国	19,890
熊本県	383



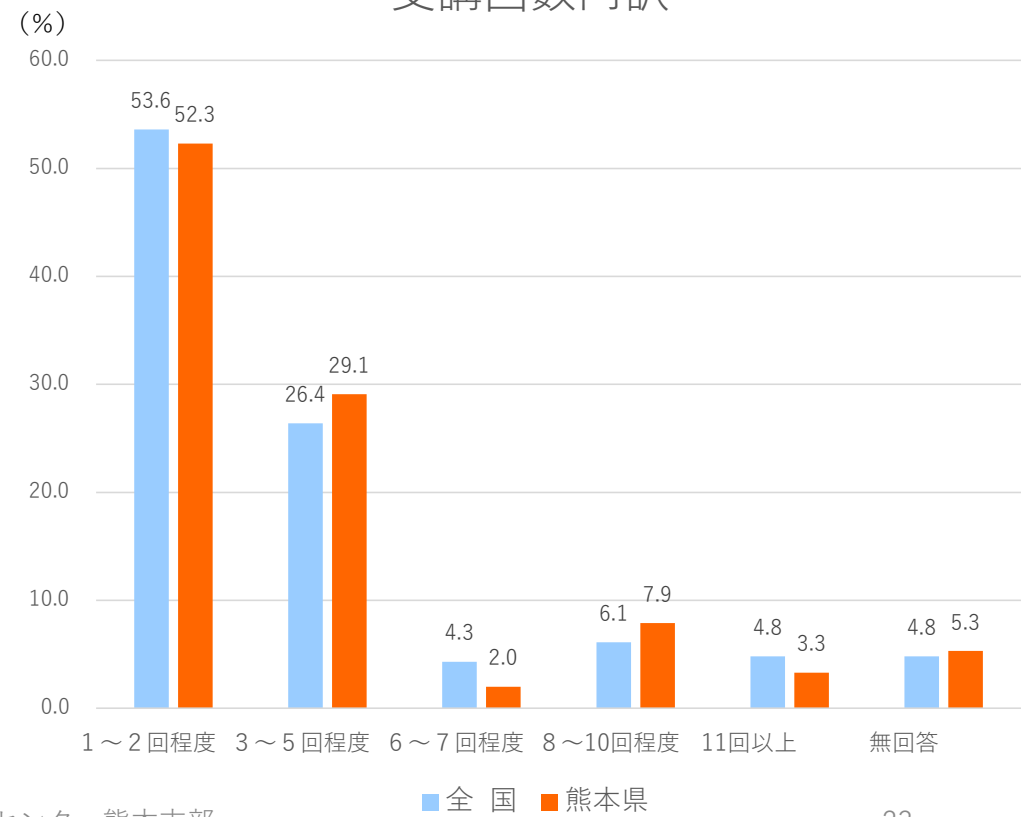
問12(5) 過去1年間の研修受講回数

	回答労働者数	平均受講回数 (回)
全 国	19,890	3.5
熊本県	383	3.2

過去1年間の研修受講

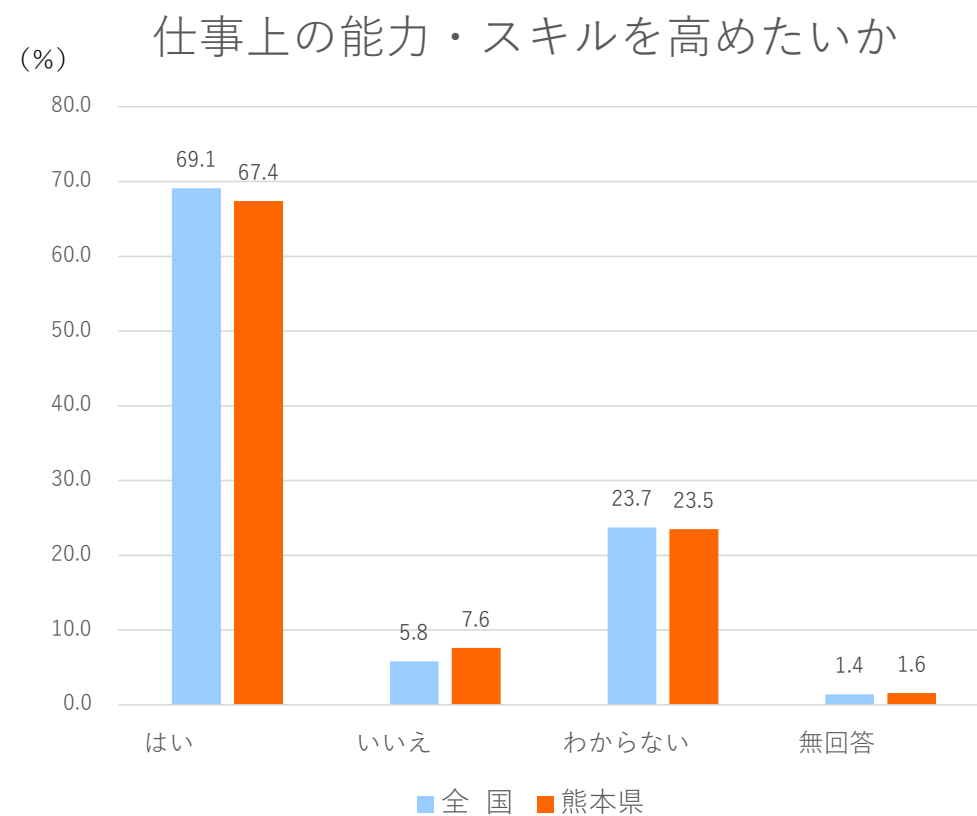
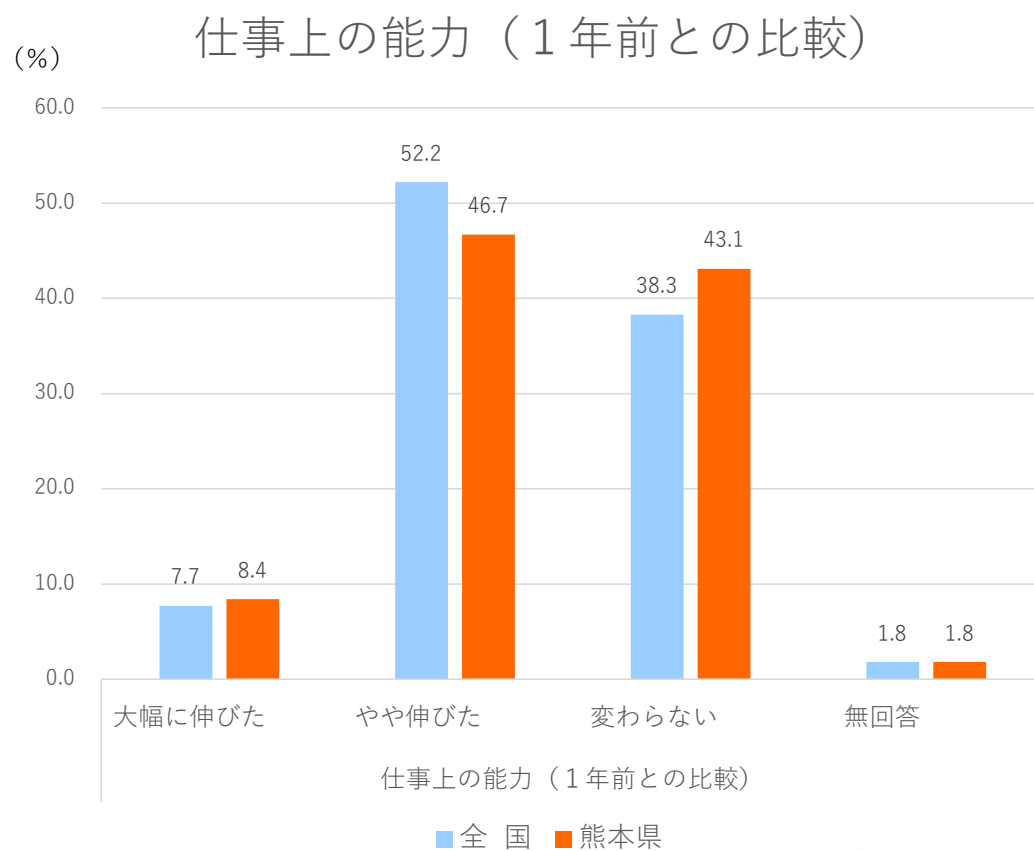


受講回数内訳



問12(6)(7)
仕事上の能力・スキル

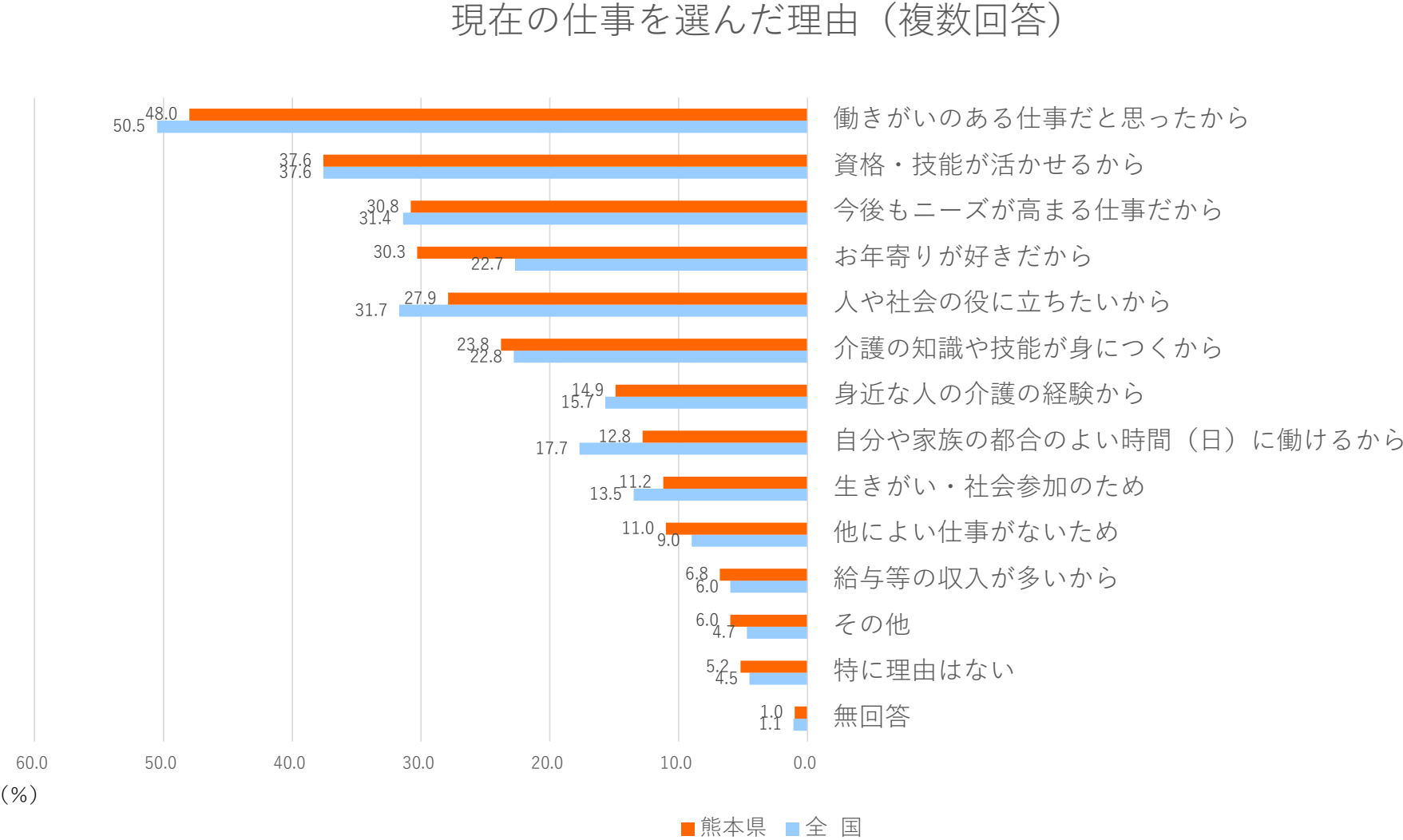
	回答労働者数
全 国	19,890
熊本県	383



IV仕事についての考え方

問13 現在の仕事を
選んだ理由

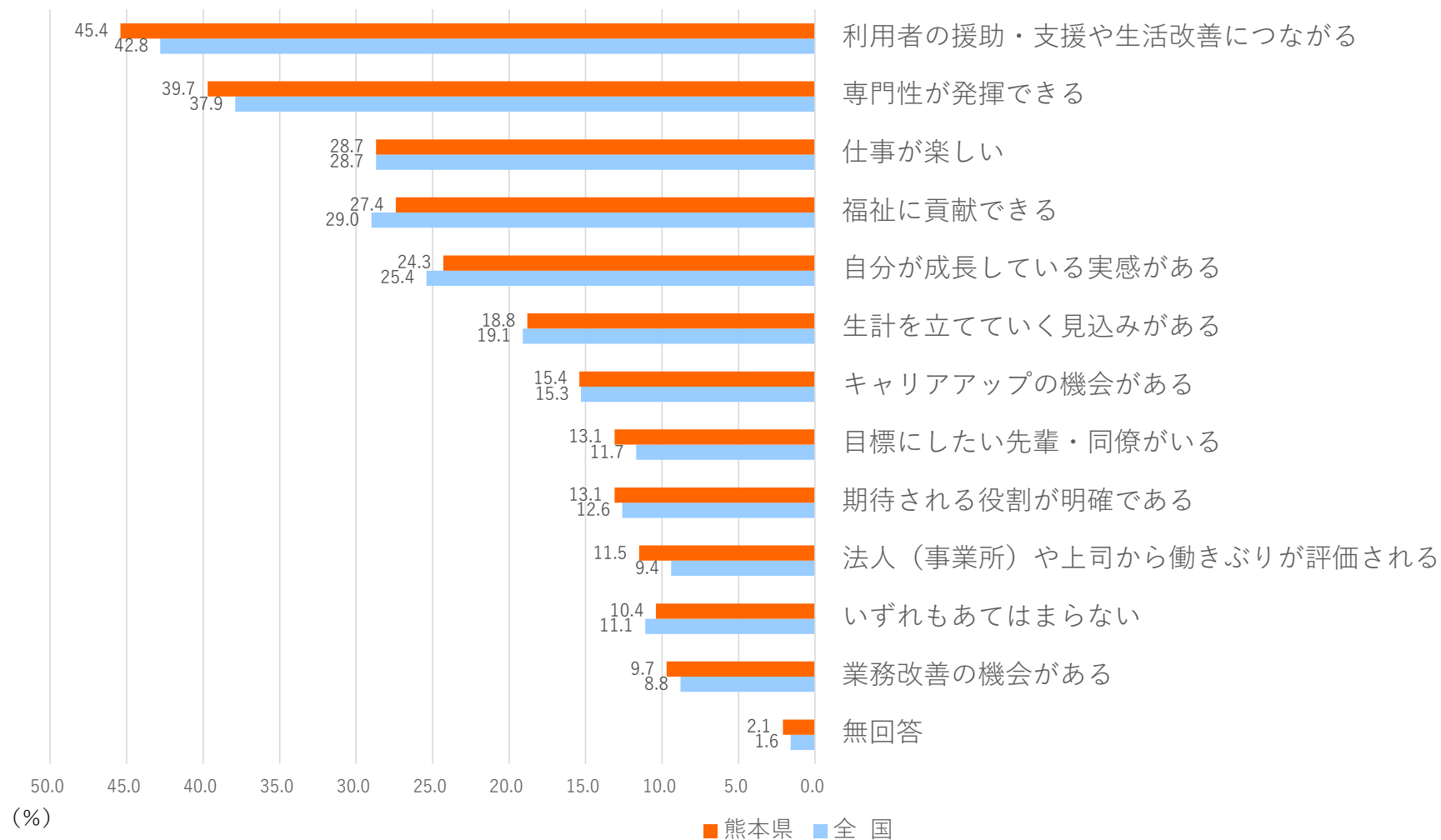
	回答労働者数
全 国	19,890
熊本県	383



問14 今の仕事や
職場に対する考え方

	回答労働者数
全 国	19,890
熊本県	383

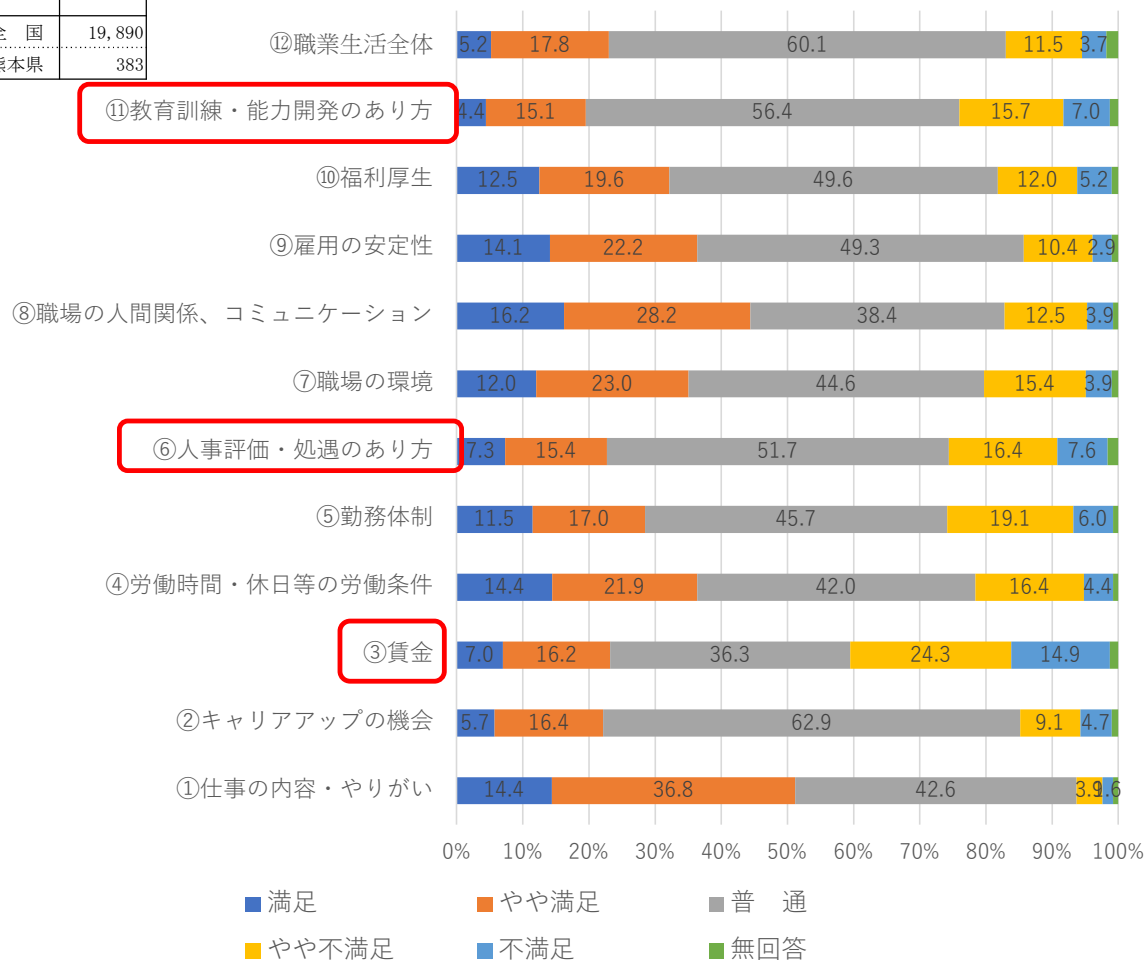
今の仕事や職場に対する考え方（複数回答）



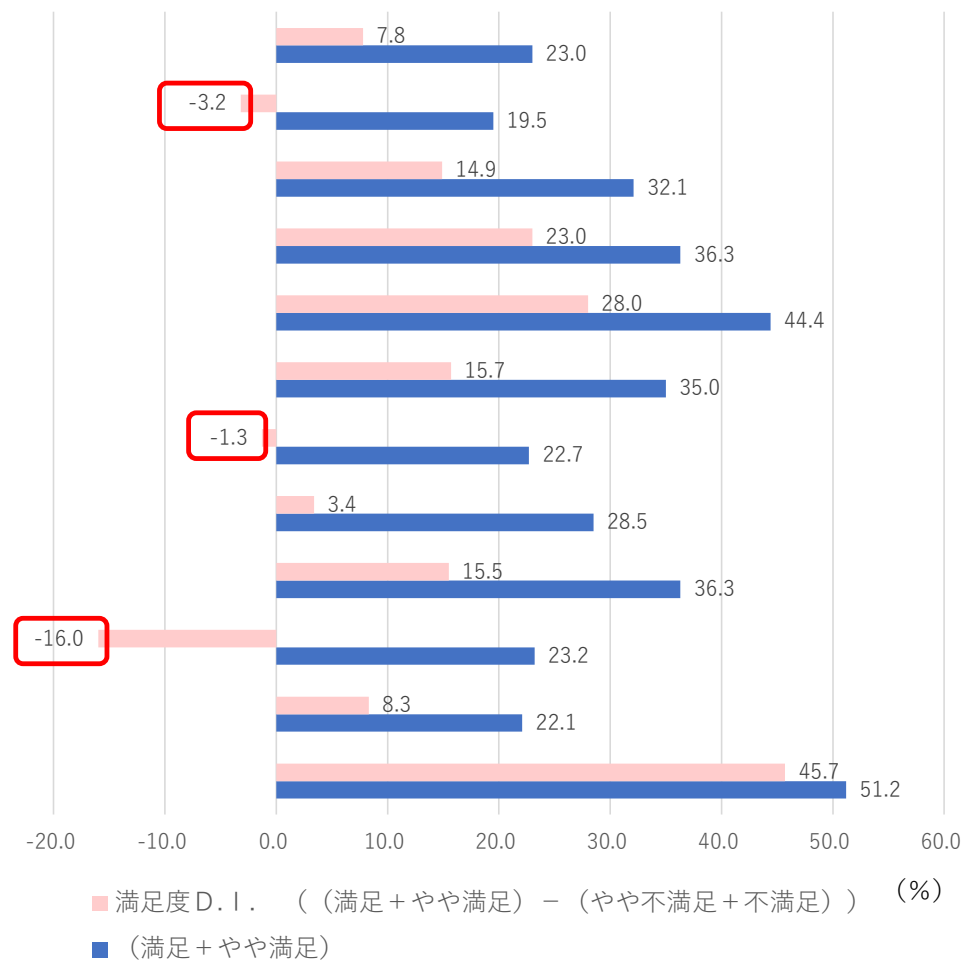
問15 現在の仕事の満足度

	回答労働者数
全 国	19,890
熊本県	383

現在の仕事の満足度（熊本）



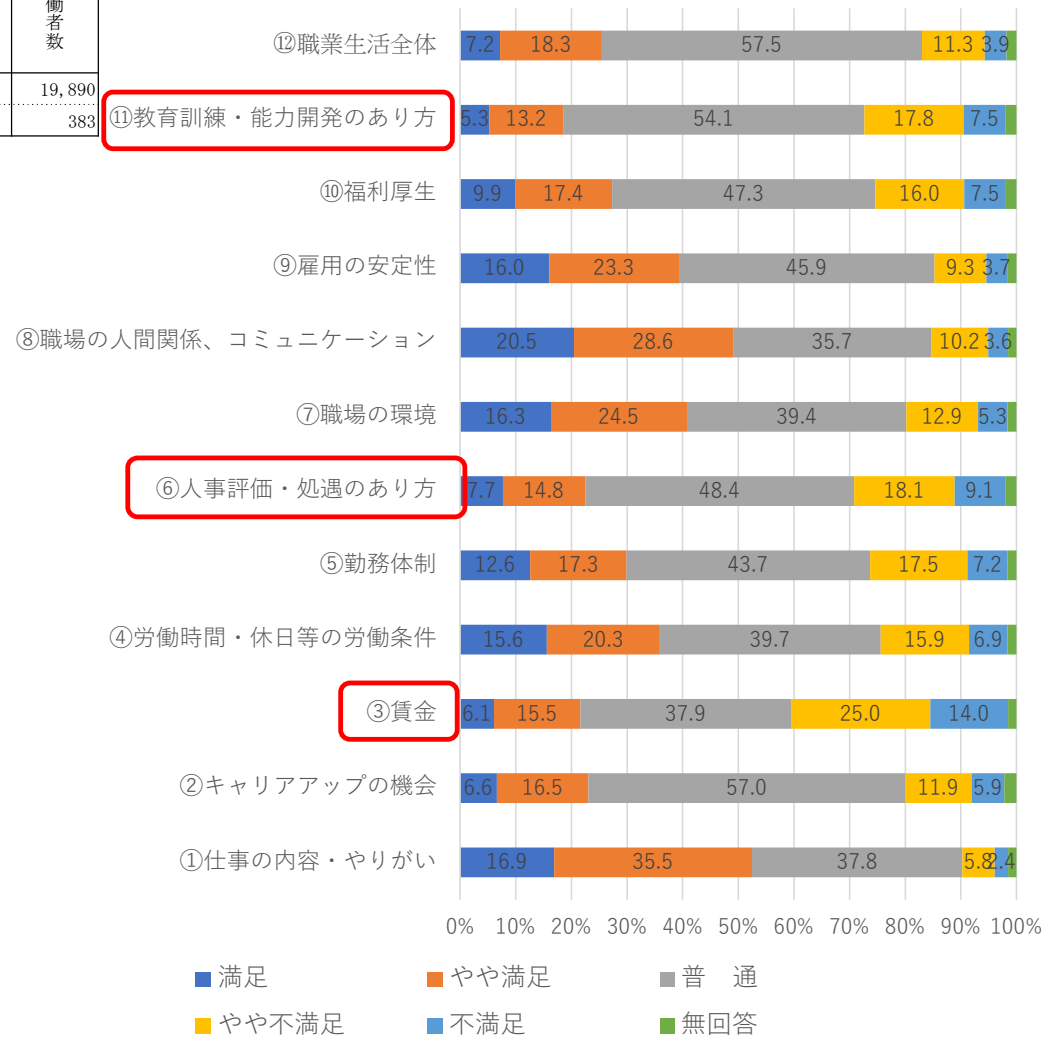
現在の仕事の満足度D.I.（熊本）



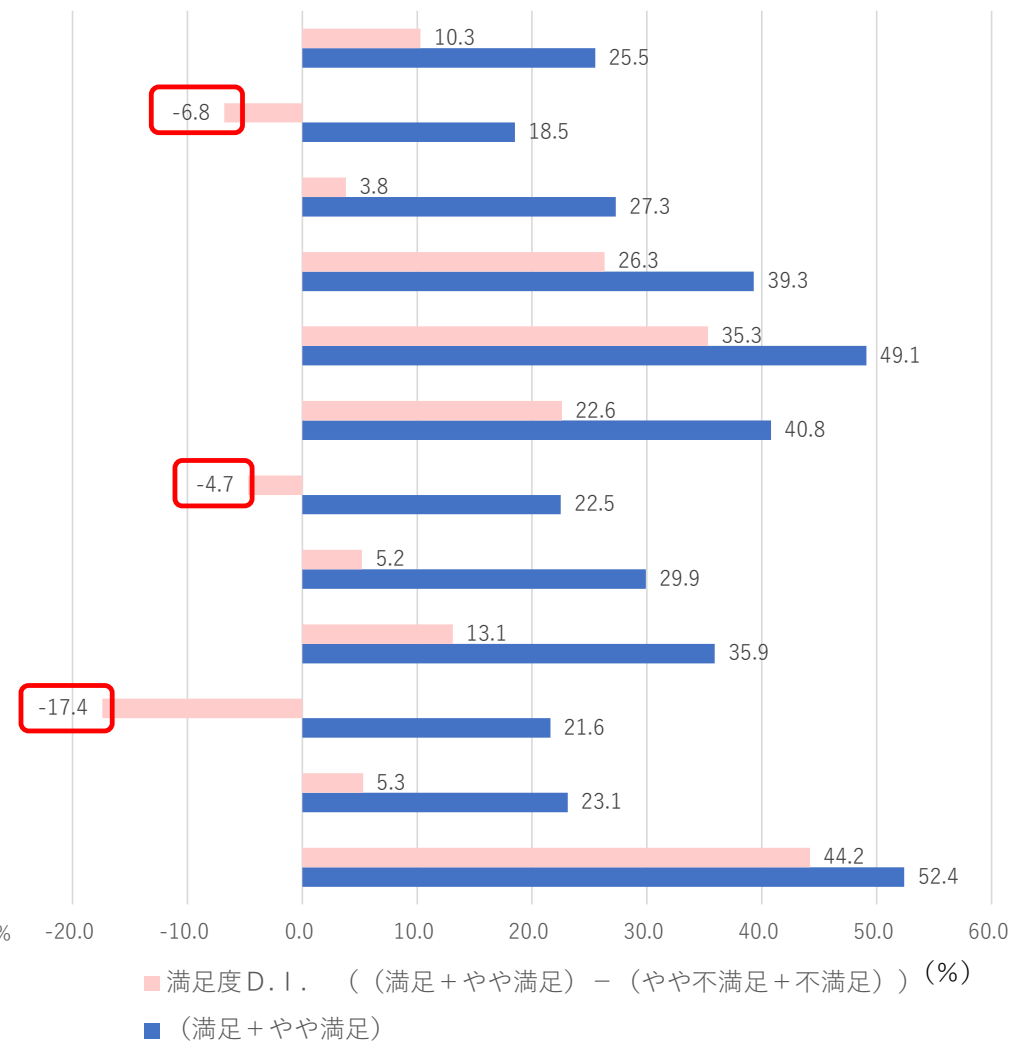
問15 現在の仕事の満足度

	回答労働者数
全 国	19,890
熊本県	383

現在の仕事の満足度（全国）



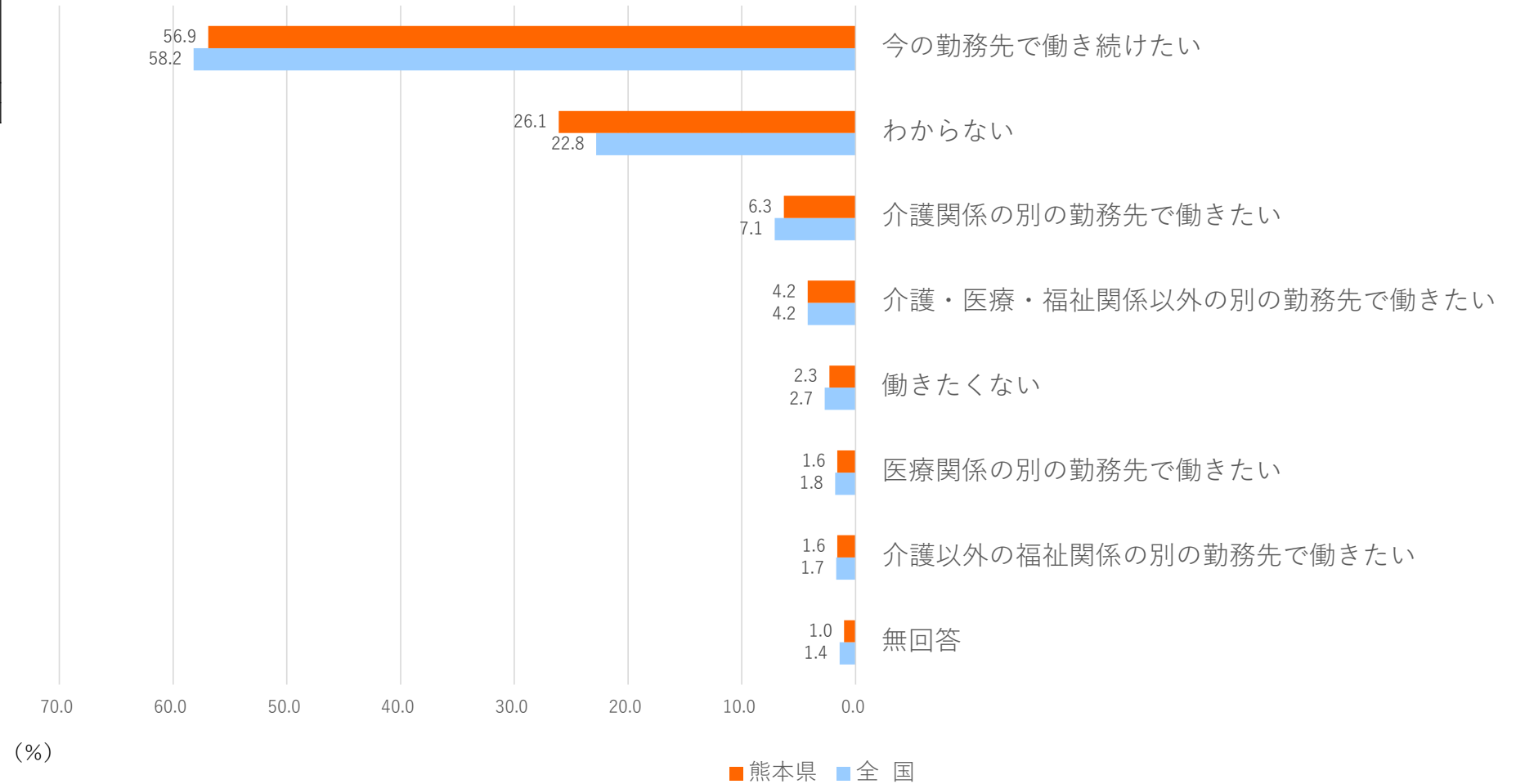
現在の仕事の満足度D.I.（全国）



問16 勤務先に関する希望

	回答労働者数
全 国	19,890
熊本県	383

勤務先に関する希望

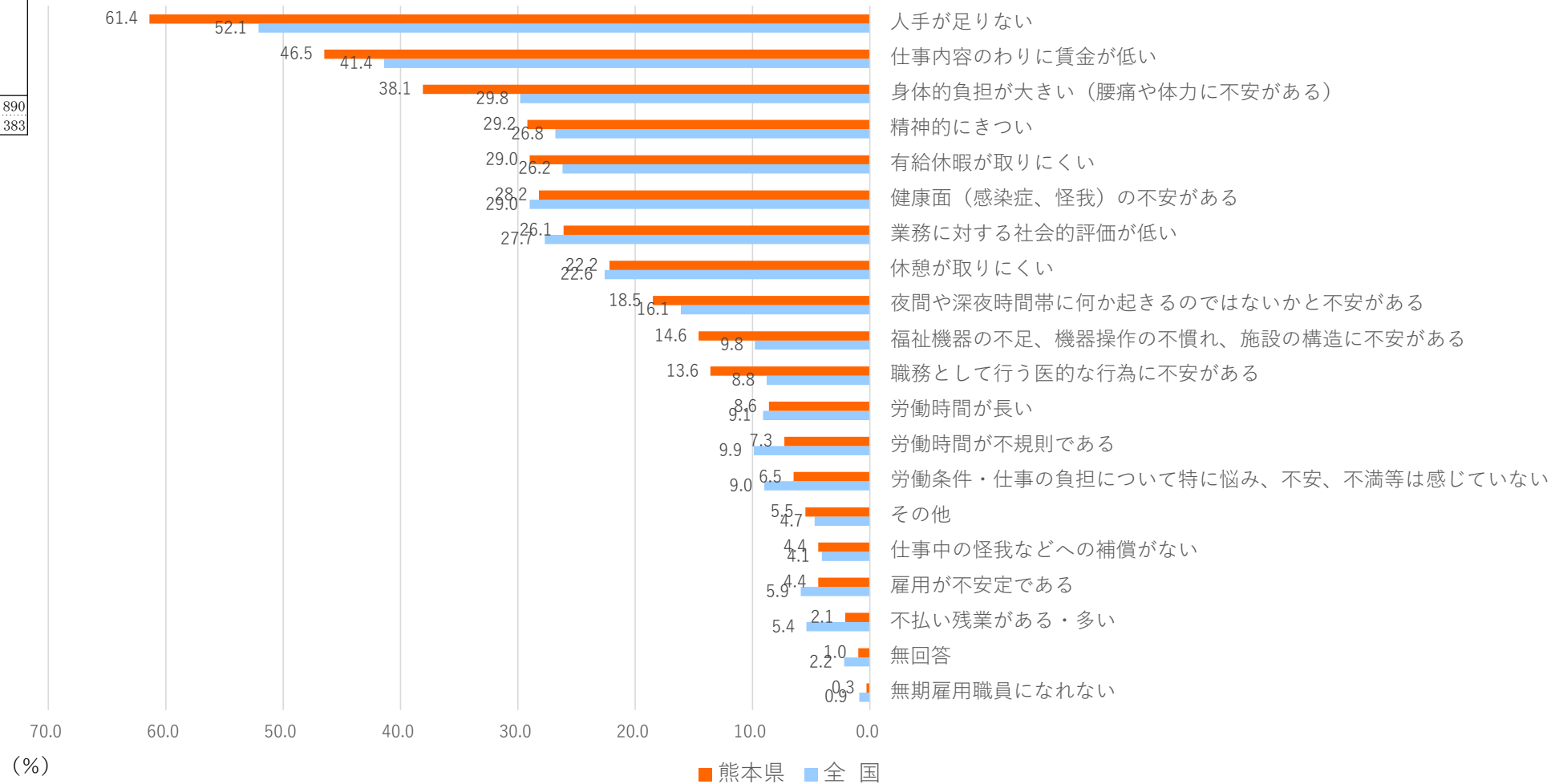


V 働く上での悩み、不安、 不満等について

問17 (1) 労働条件等の悩み、不安、不満等

	回答労働者数
全 国	19,890
熊本県	383

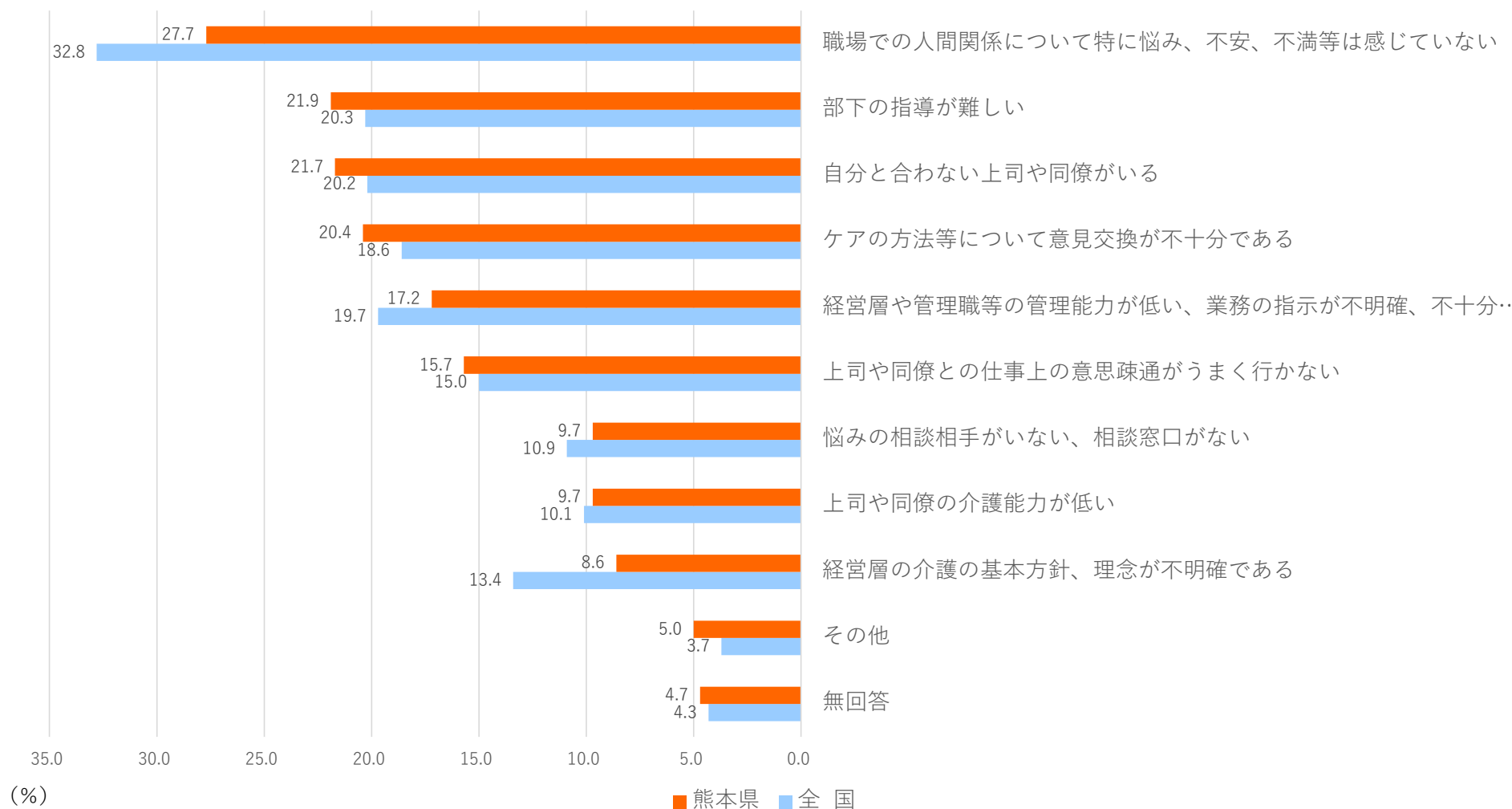
労働条件等の悩み、不安、不満等（複数回答）



問17(2) 職場
での人間関係等の悩
み、不安、不満等

	回答労働者数
全 国	19,890
熊本県	383

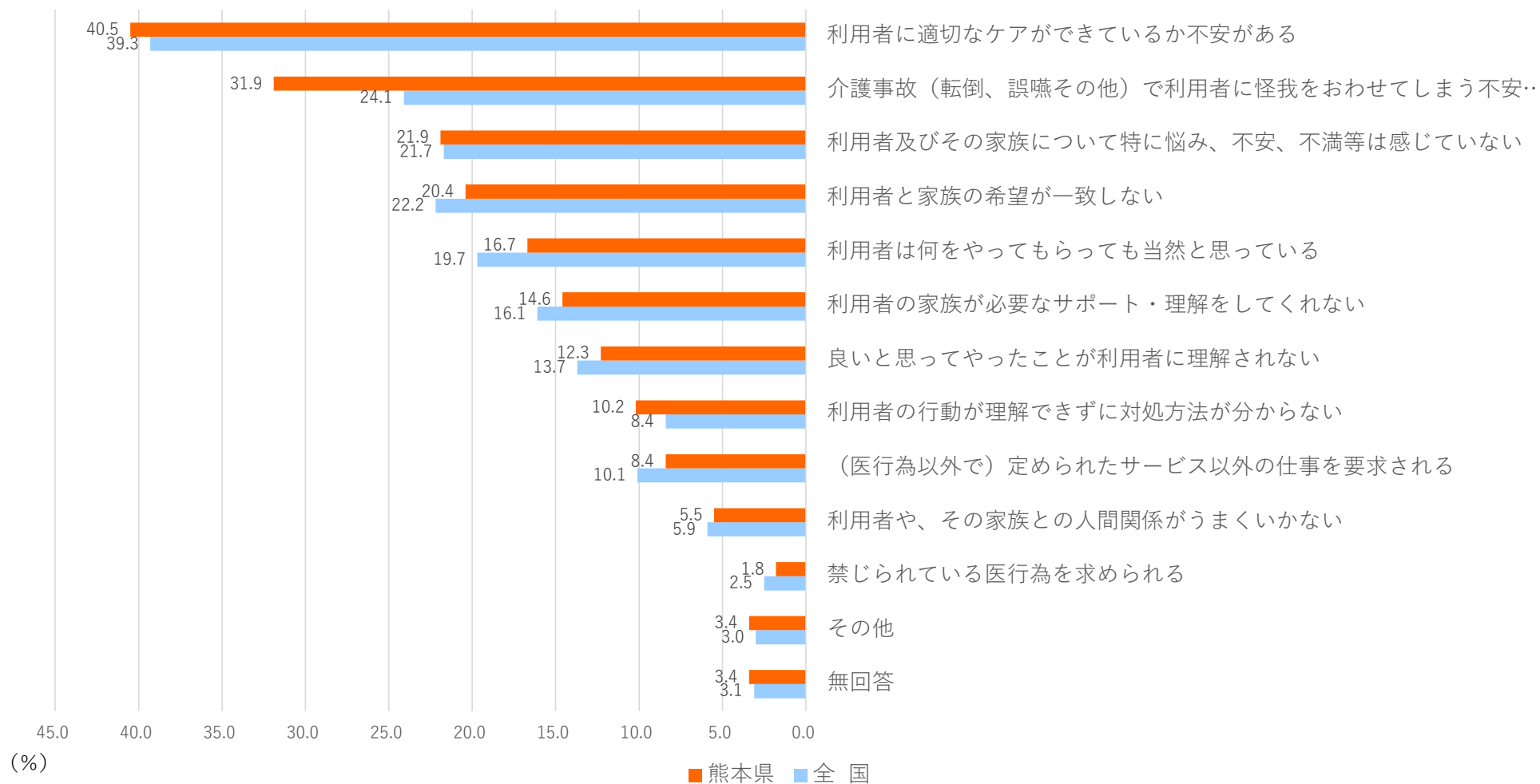
職場での人間関係等の悩み、不安、不満等（複数回答）



問17(3) 利用者及びその家族についての悩み、不安、不満等

	回答労働者数
全 国	19,890
熊本県	383

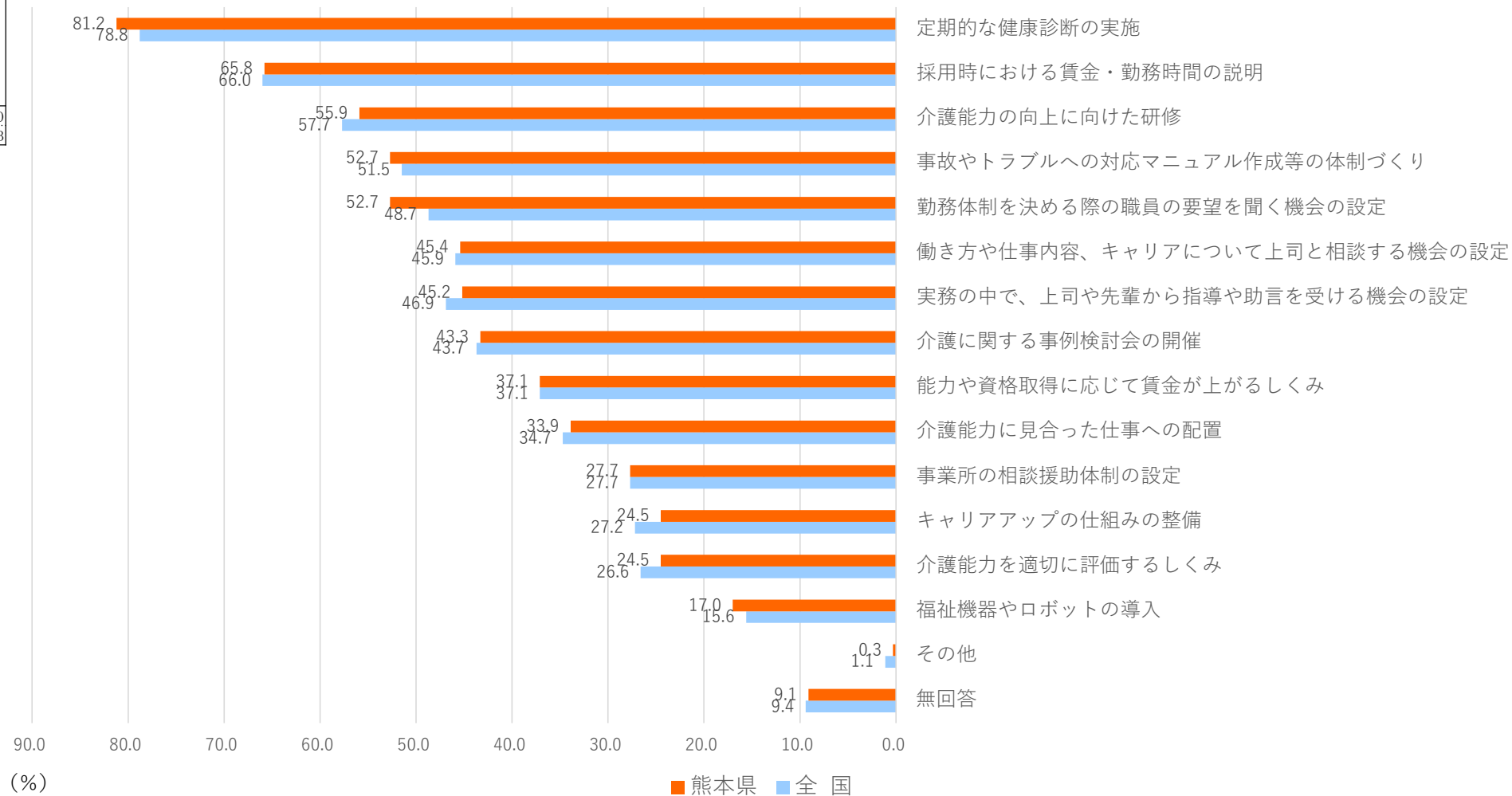
利用者及びその家族についての悩み、不安、不満等（複数回答）



問18
取組み／行われているもの

	回答労働者数
全 国	19,890
熊本県	383

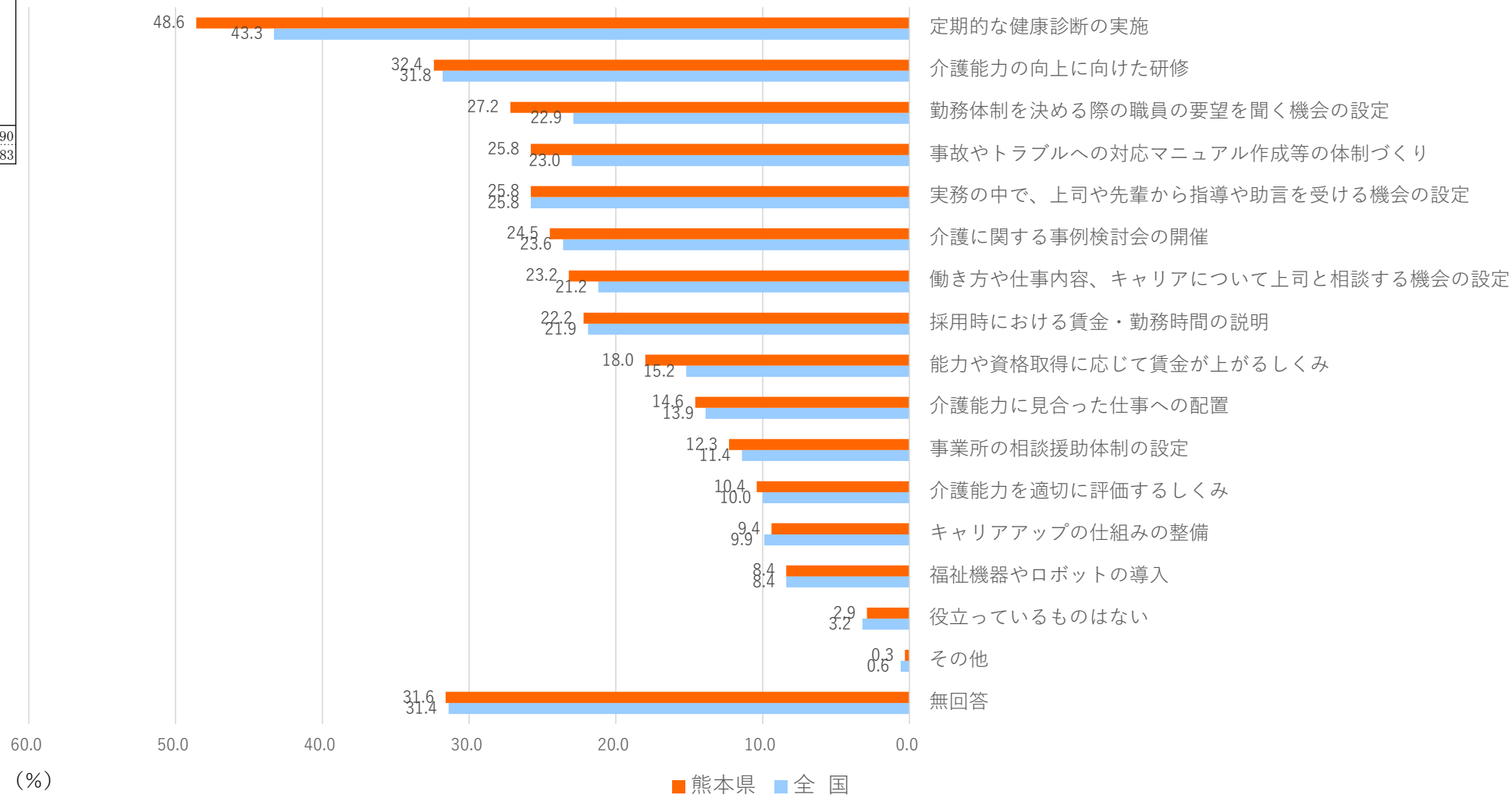
取組み／行われているもの（複数回答）



問18 取組み／役立っているもの

	回答労働者数
全 国	19,890
熊本県	383

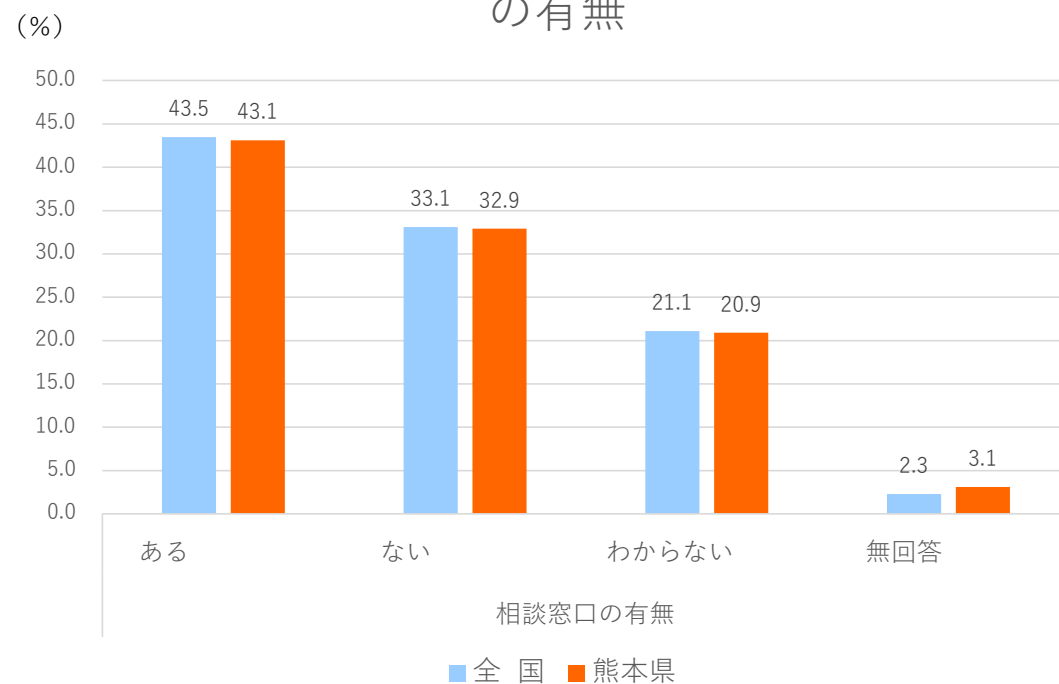
取組み／役立っているもの（複数回答）



問19
相談できる担当者や
「相談窓口」の有無

	回答労働者数
全 国	19,890
熊本県	383

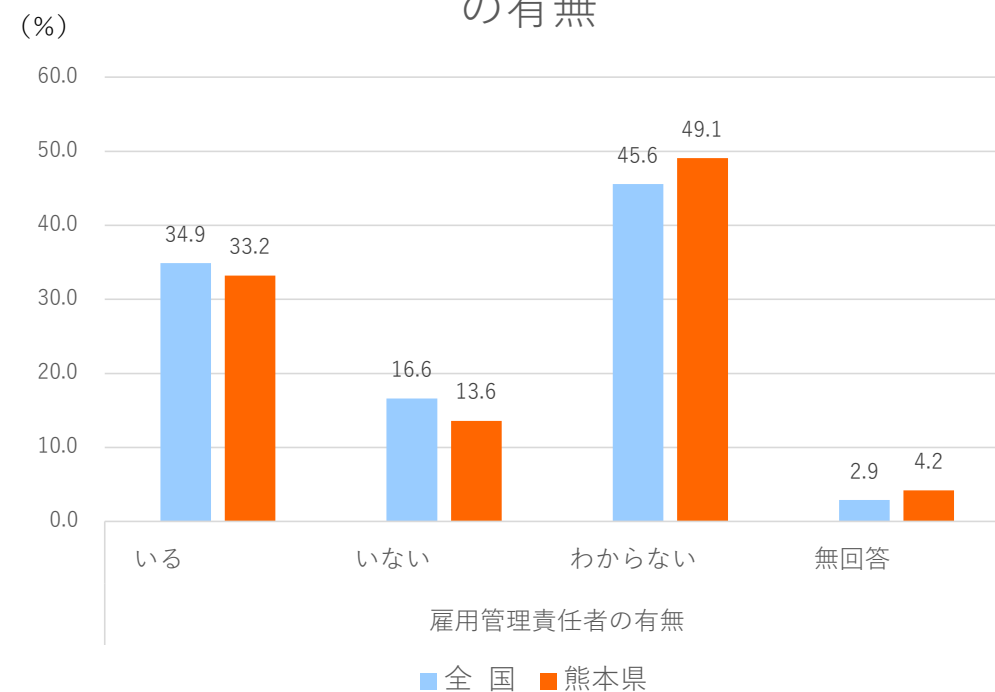
相談できる担当者や「相談窓口」 の有無



問20 雇用管理責任者の有無

	回答労働者数
全 国	19,890
熊本県	383

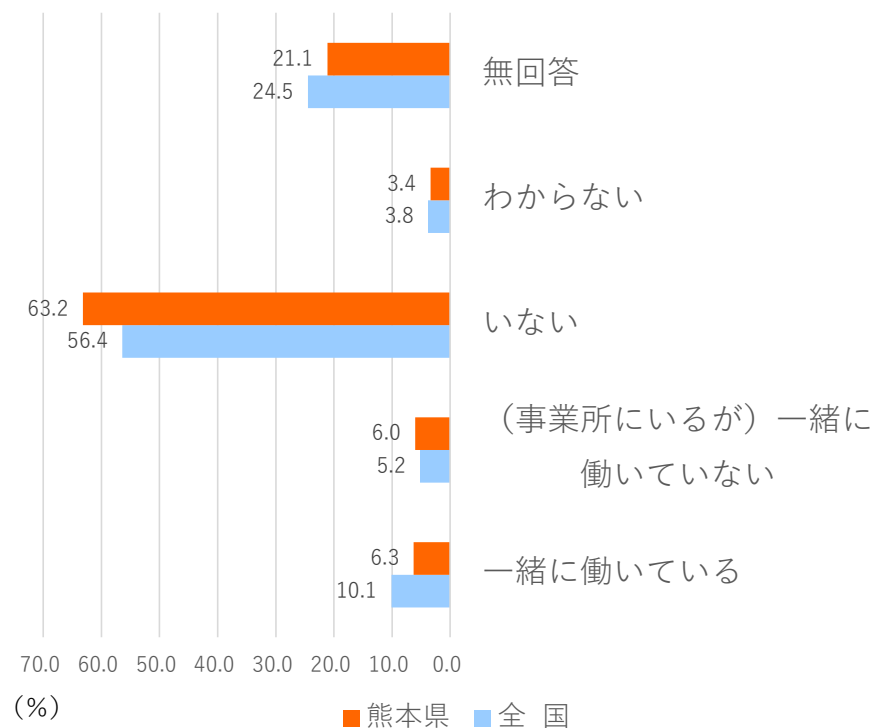
雇用管理責任者 の有無



問21(1) 外国籍労働者の有無

	回答労働者数
全 国	19,890
熊本県	383

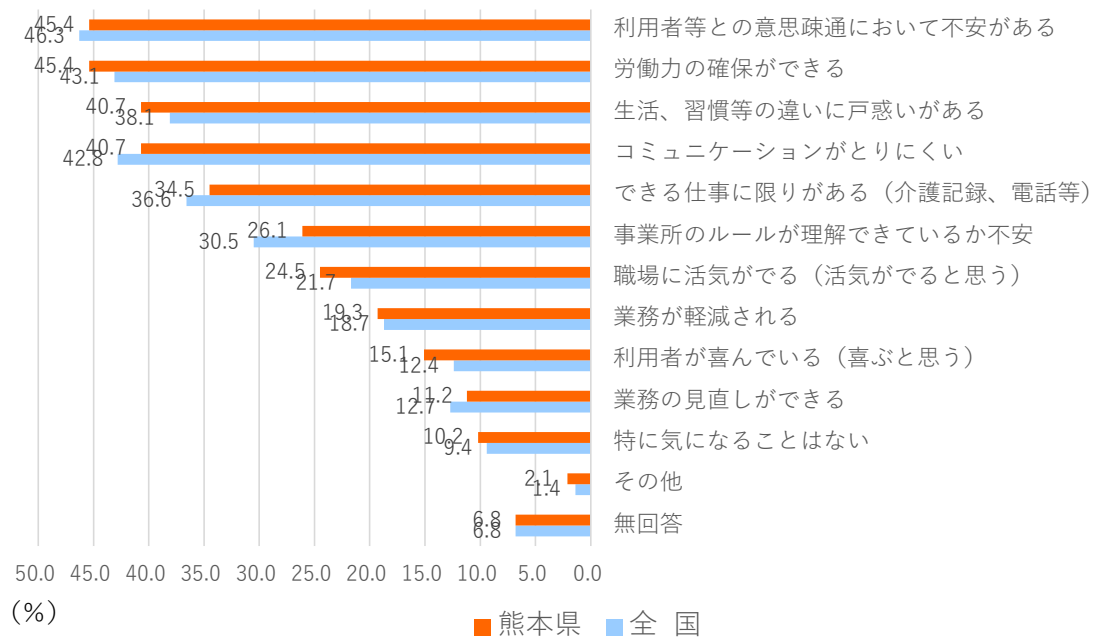
外国籍労働者の有無



問21(2) 外国籍労働者と一緒に働くことについて

	回答労働者数
全 国	19,890
熊本県	383

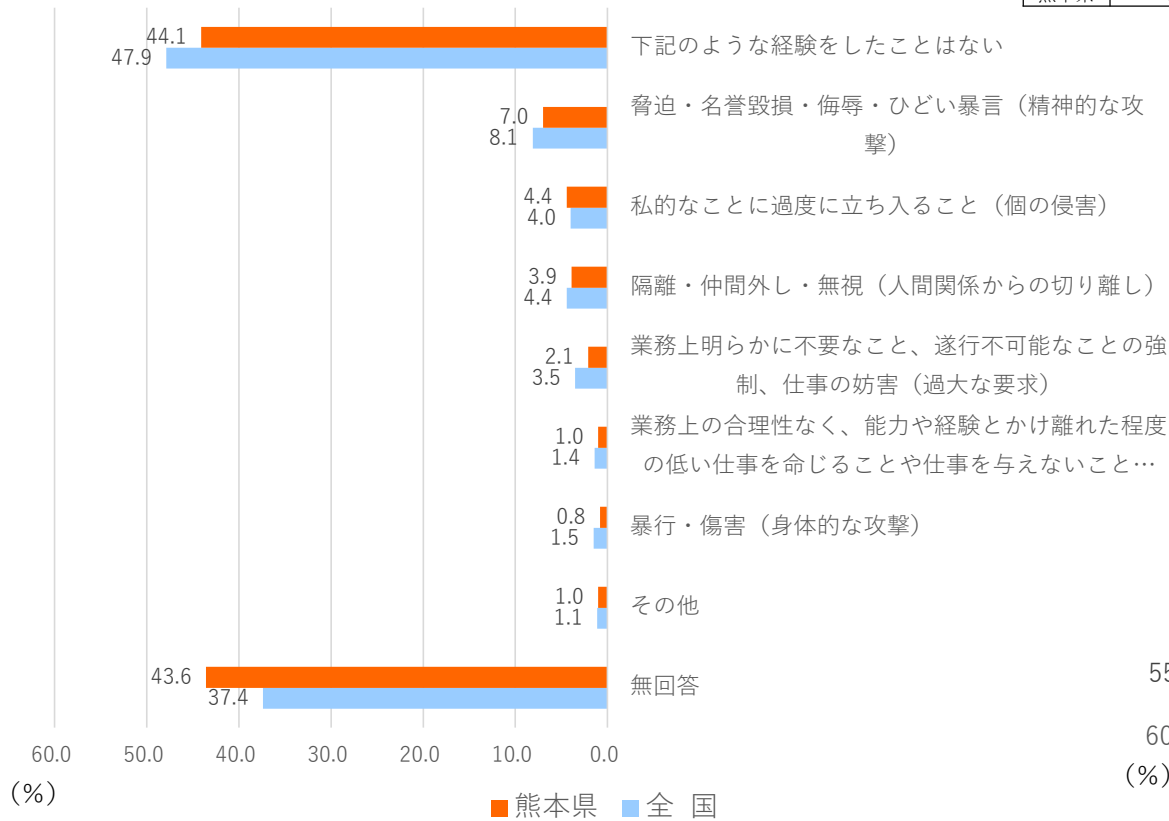
外国籍労働者と一緒に働くことについて (複数回答)



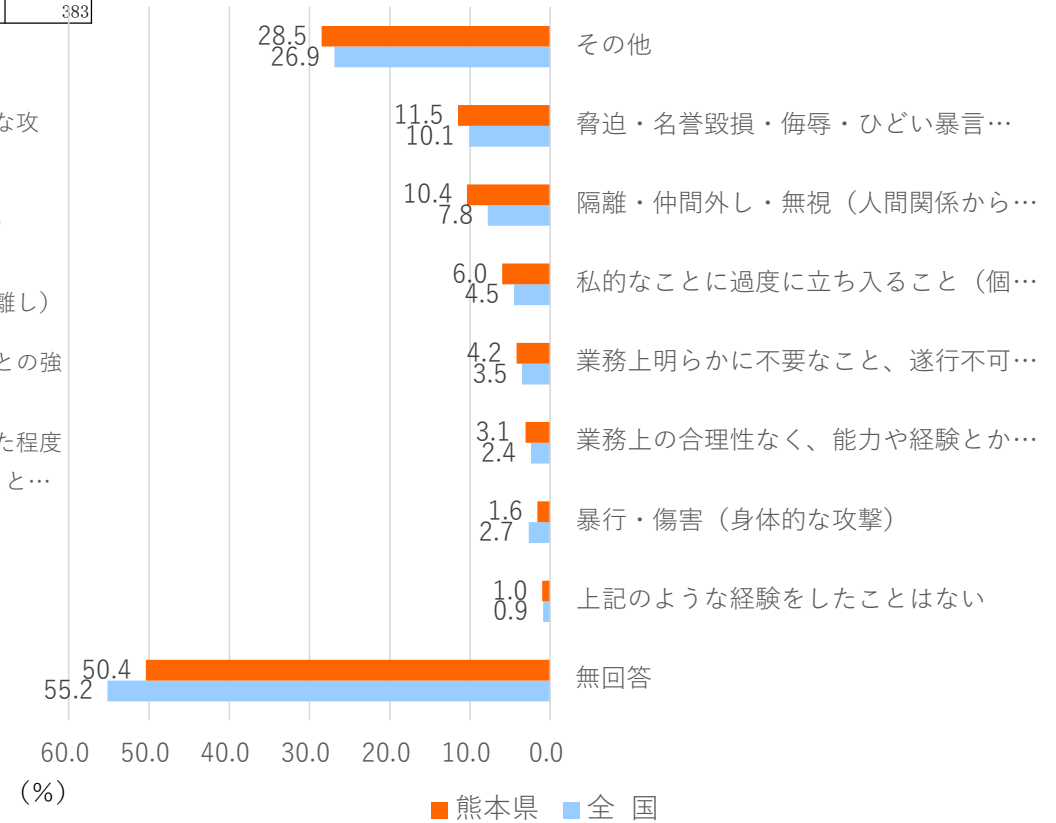
仕事上の経験（職場内での身体的、精神的な攻撃等）：受けたことがある

問22(1) 仕事上の経験（職場内での身体的、精神的な攻撃等）

	回答労働者数
全 国	19,890
熊本県	383



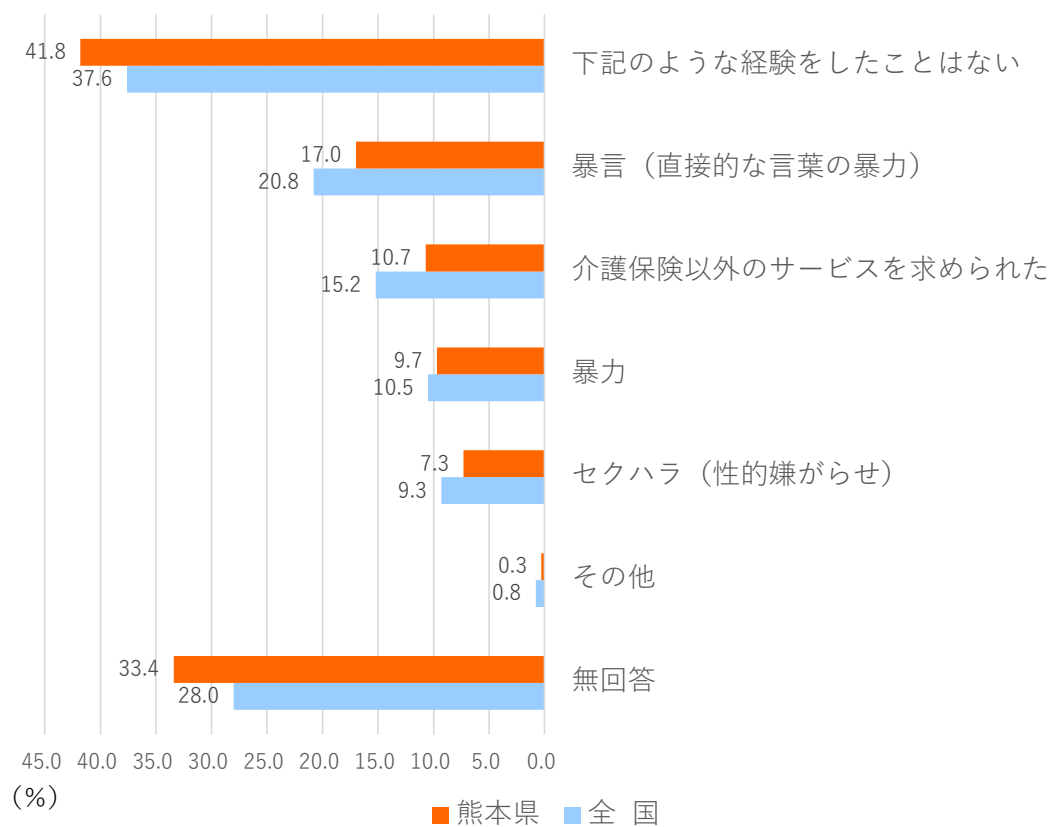
仕事上の経験（職場内での身体的、精神的な攻撃等）：見たり相談をうけたことがある



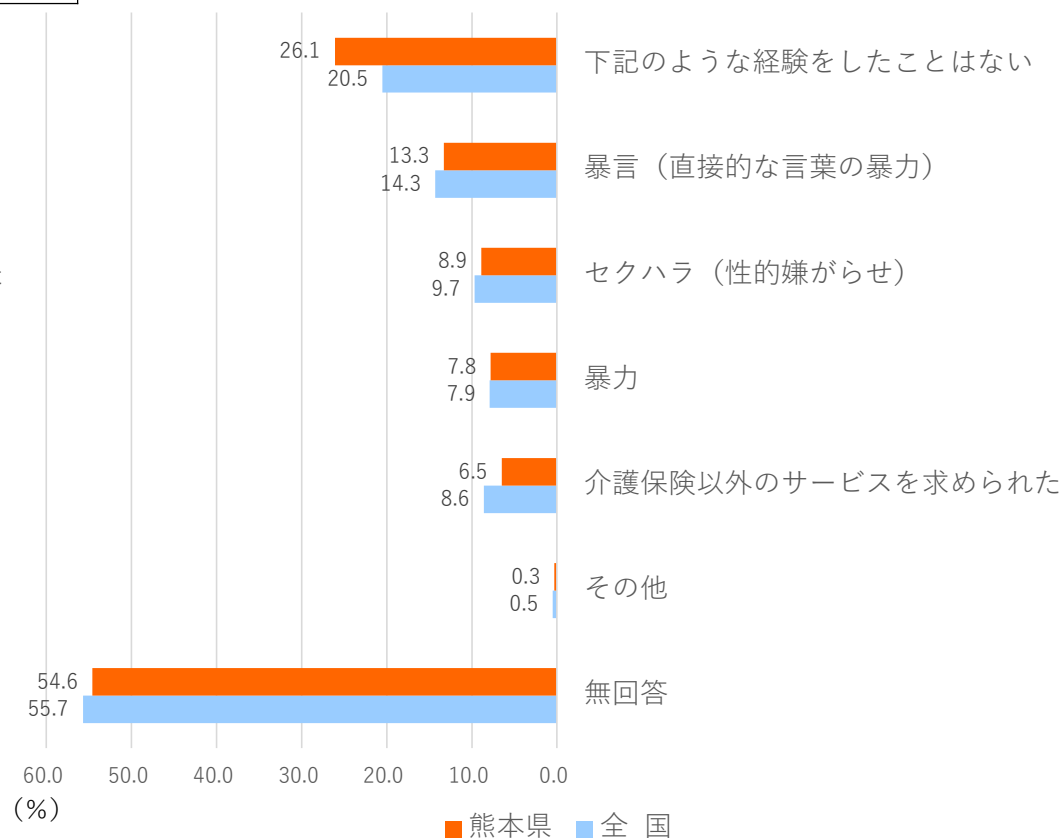
仕事上の経験（利用者やその家族からのセクハラ・暴力等）：受けたことがある

問22(2) 仕事上の経験（利用者やその家族からのセクハラ・暴力等）

	回答労働者数
全 国	19,890
熊本県	383



仕事上の経験（利用者やその家族からのセクハラ・暴力等）：見たたり相談をうけたことがある

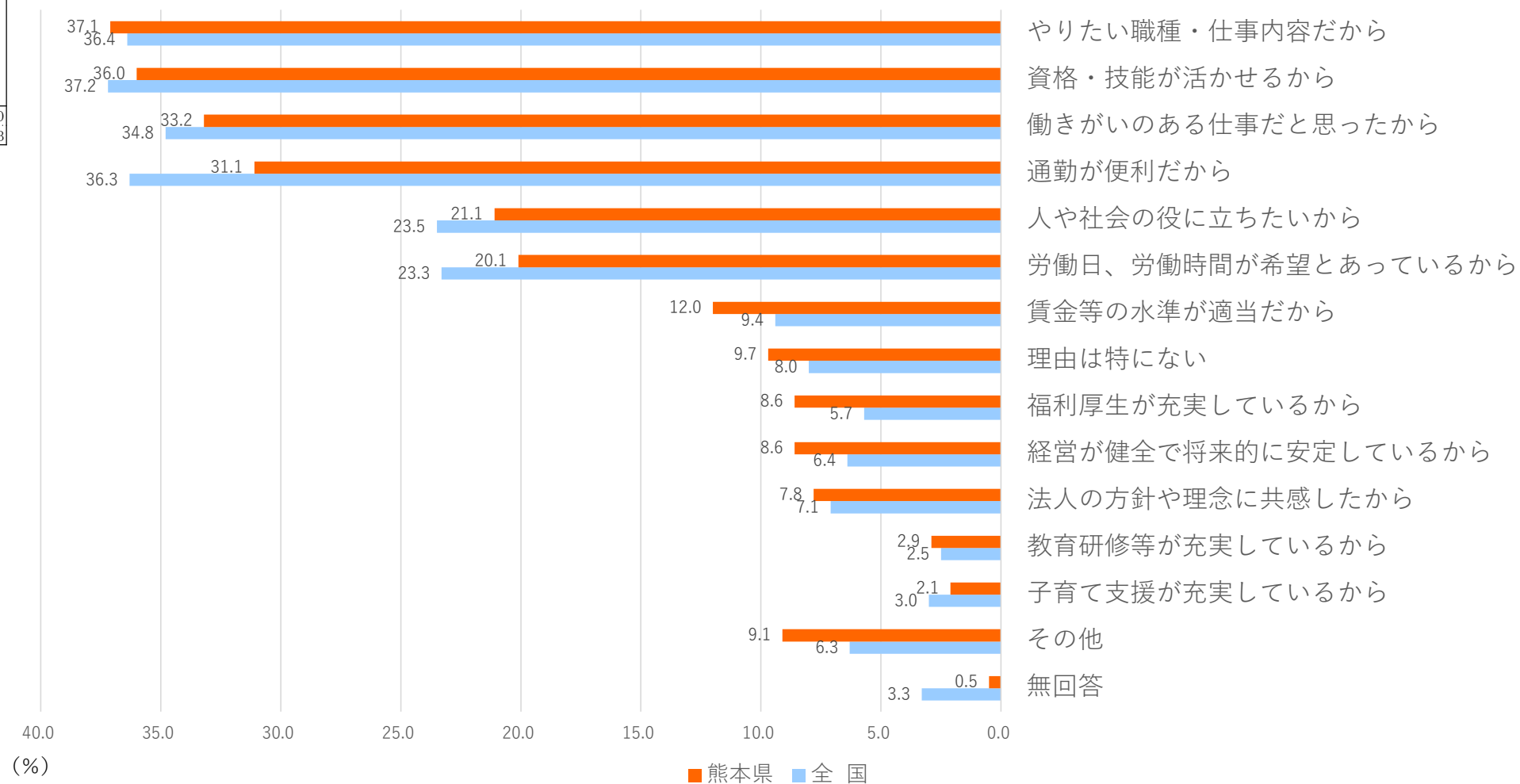


VI あなた自身について

問28 現在の法人に就職した理由

	回答労働者数
全 国	19,890
熊本県	383

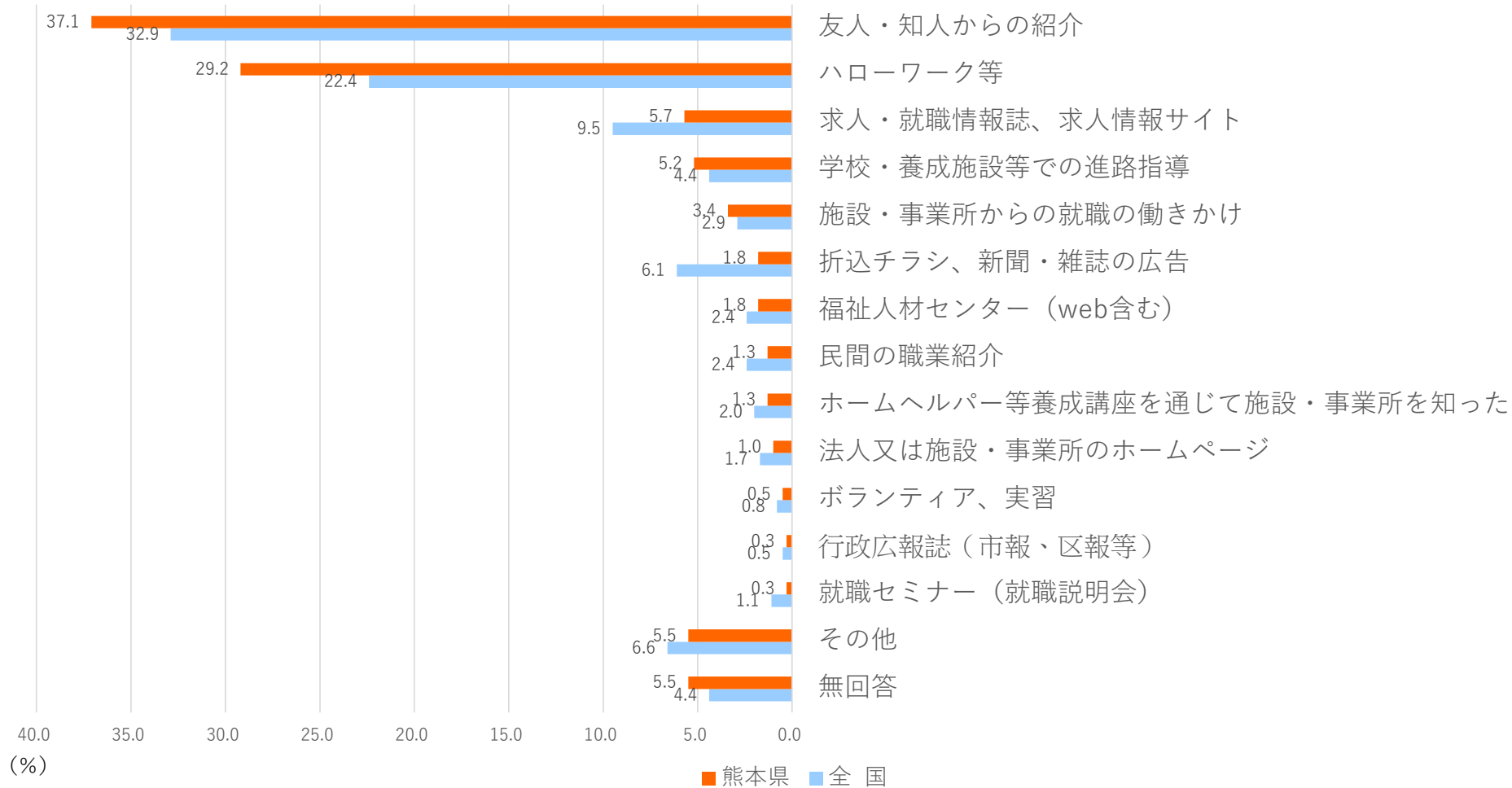
現在の法人に就職した理由（複数回答）



問29 現在の法人
に就職したきっかけ

	回答労働者数
全 国	19,890
熊本県	383

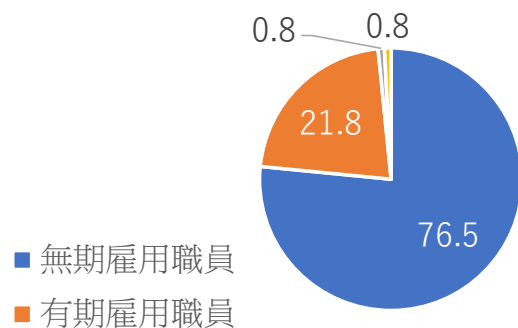
現在の法人に就職したきっかけ（複数回答）



問30(2)①②
前職（介護関係の仕事）の就業形態、勤続年数

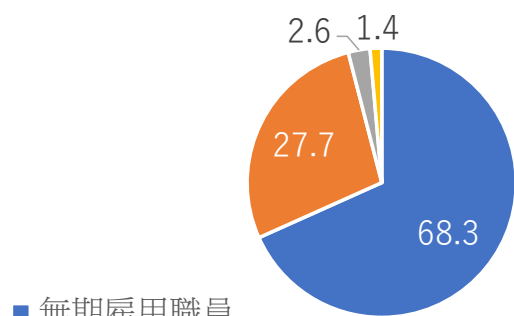
	（直前職が介護関係の仕事） 回答労働者数
全 国	5,978
熊本県	119

介護関係の仕事の就業形態（熊本県）



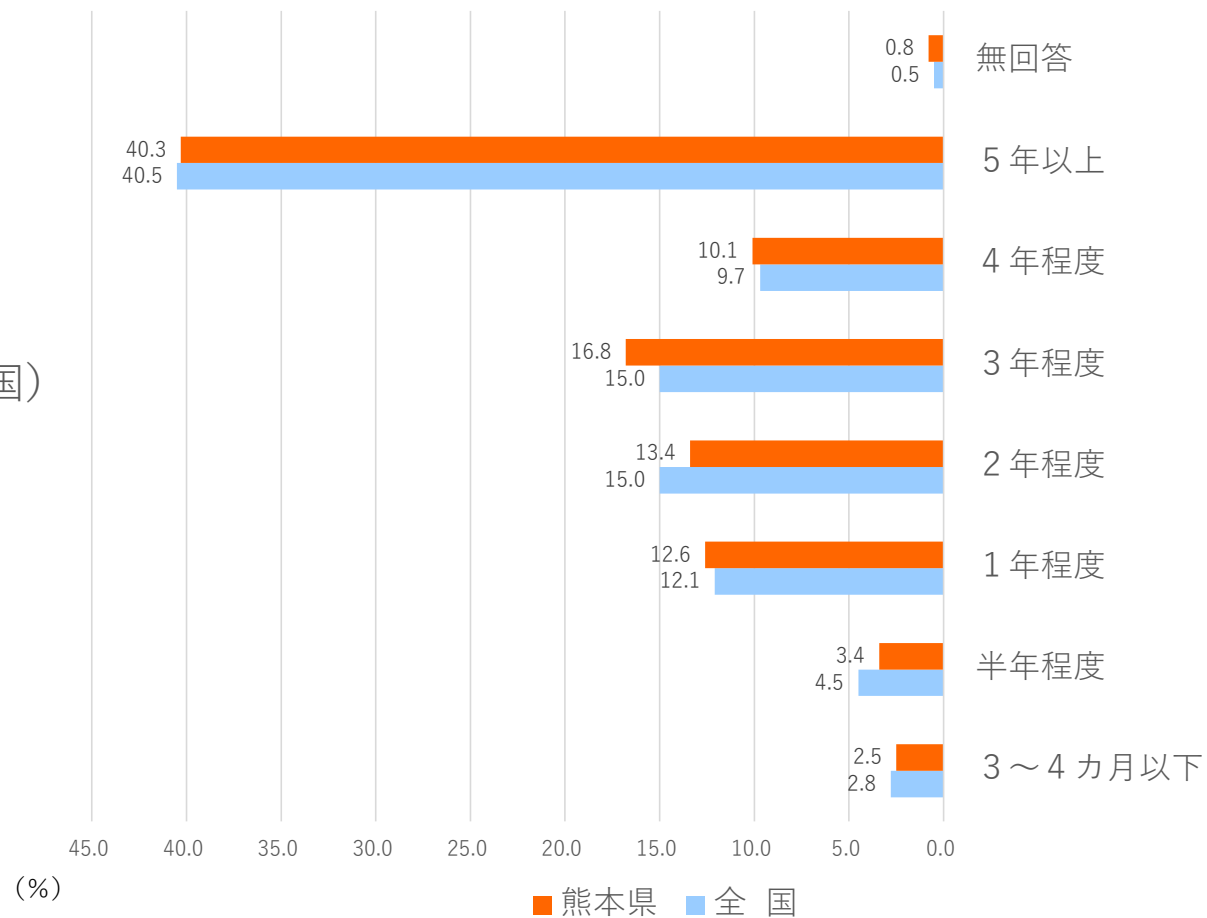
- 無期雇用職員
- 有期雇用職員
- その他
- 無回答

介護関係の仕事の就業形態（全 国）



- 無期雇用職員
- 有期雇用職員
- その他
- 無回答

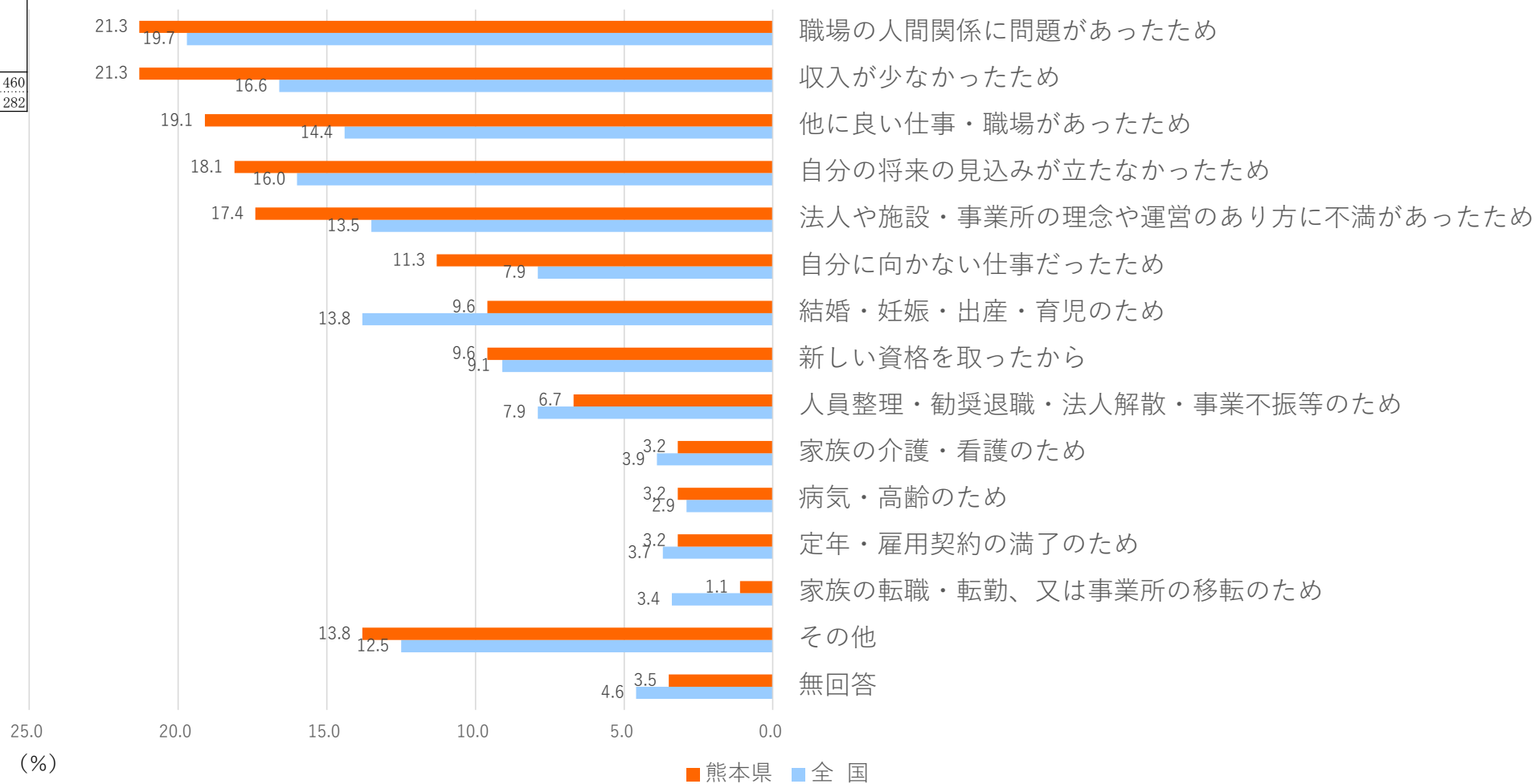
介護関係の仕事の勤続年数



問30(2)③ 前
職をやめた理由

	回答労働者数
全 国	15,460
熊本県	282

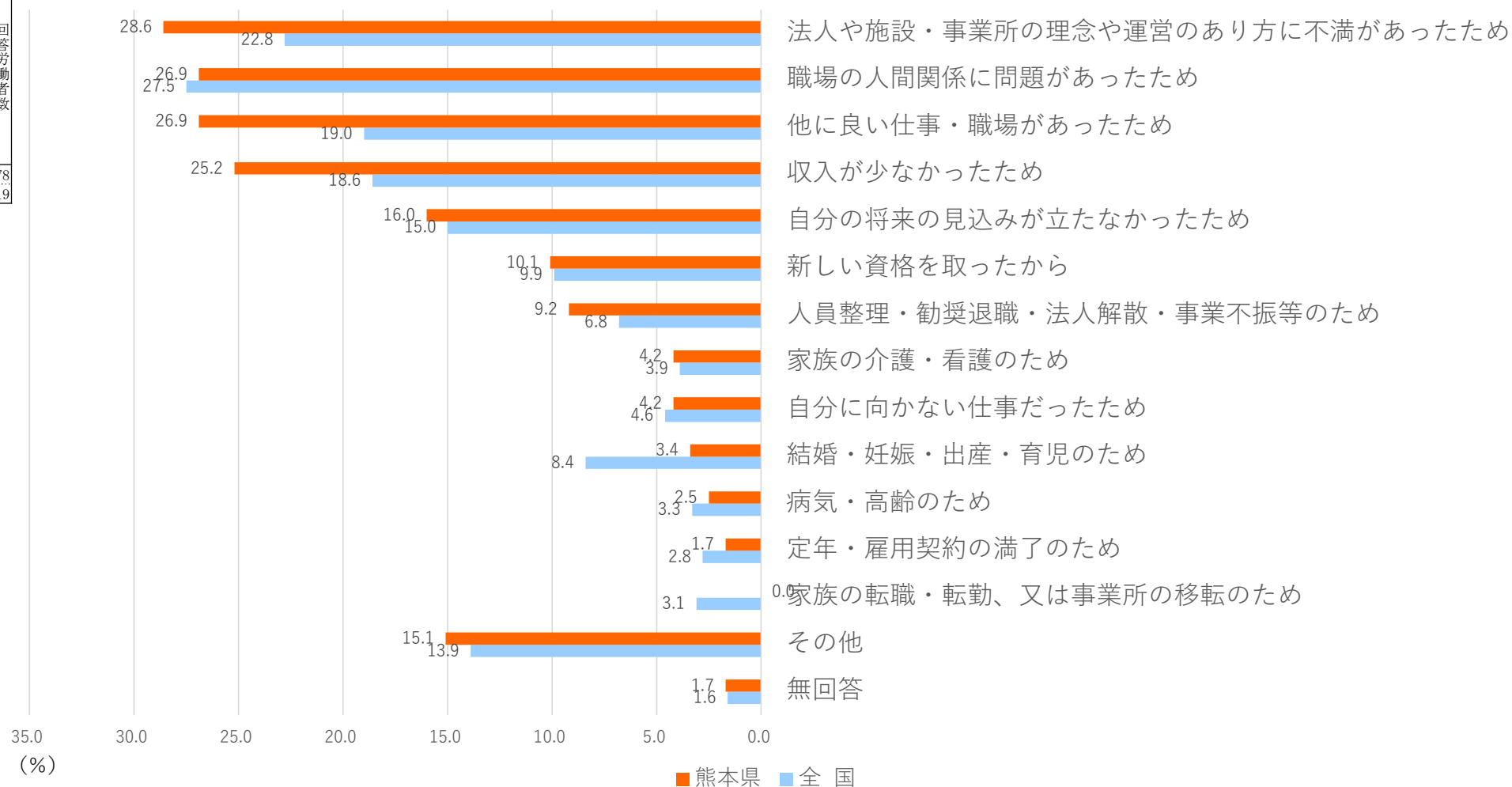
前職をやめた理由（複数回答）



問30(2)③
前職（介護関係の仕事）をやめた理由

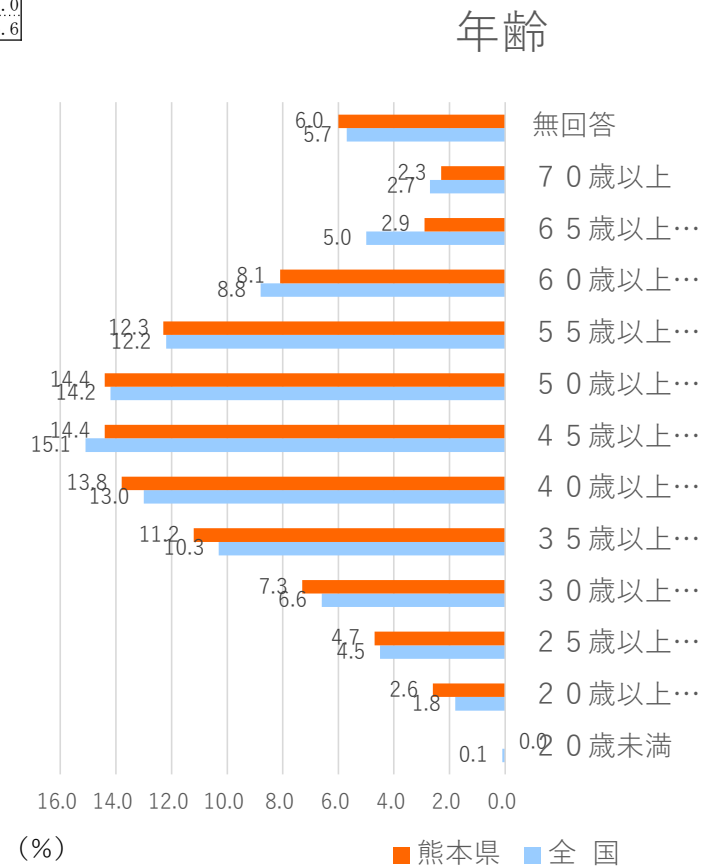
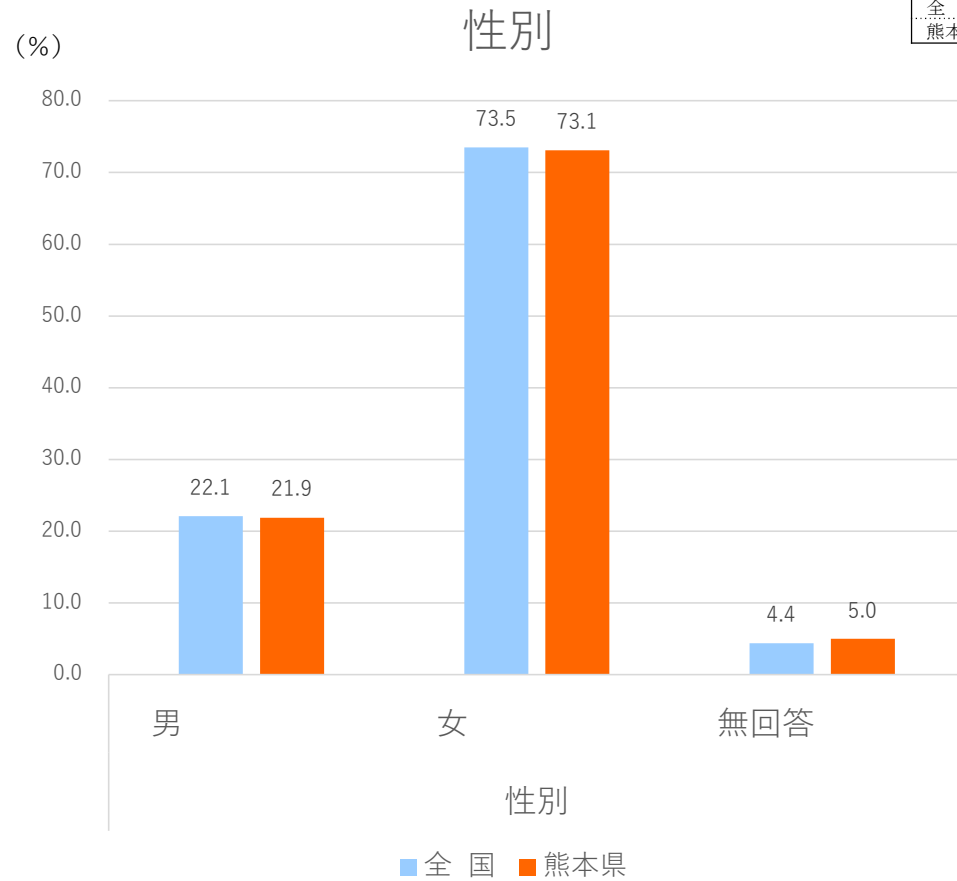
	（直前職が介護関係の仕事） 回答労働者数
全 国	5,978
熊本県	119

前職（介護関係の仕事）をやめた理由（複数回答）



問31(1)(2) 性別、年齢

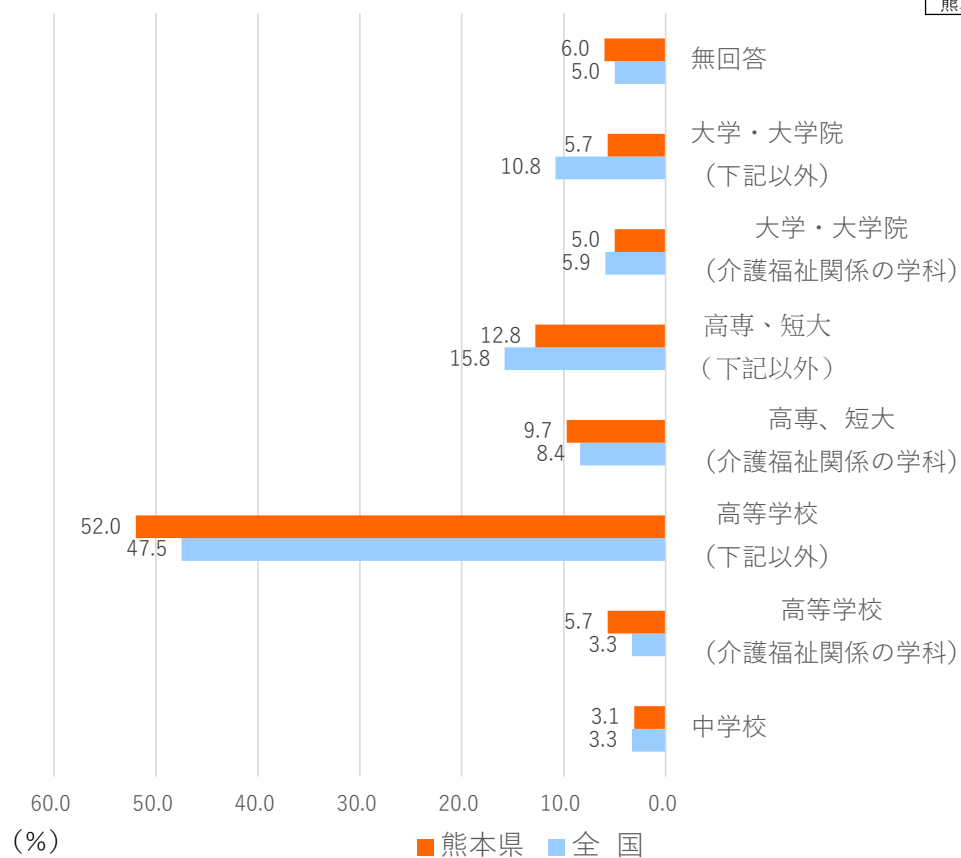
	回答労働者数	平均年齢(歳)
全 国	19,890	48.0
熊本県	383	46.6



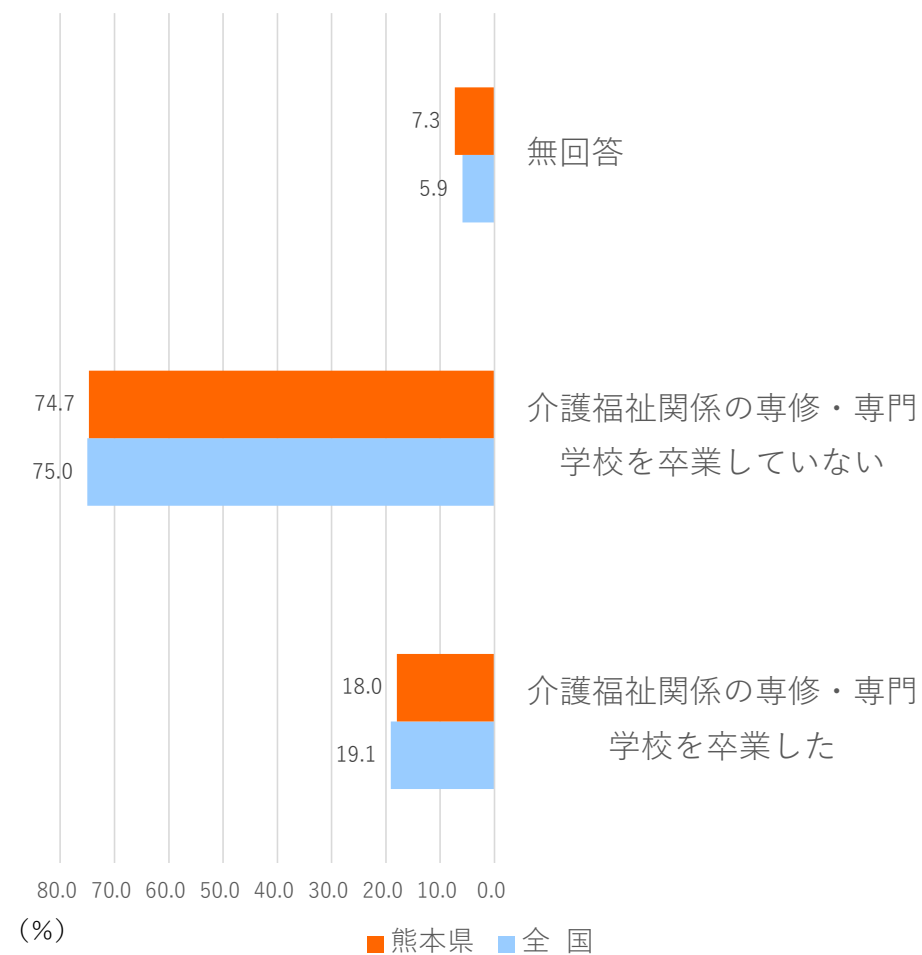
最終学歴（専修・専門学校を除く）

問31(3)②
学歴等

	回答労働者数
全 国	19,890
熊本県	383



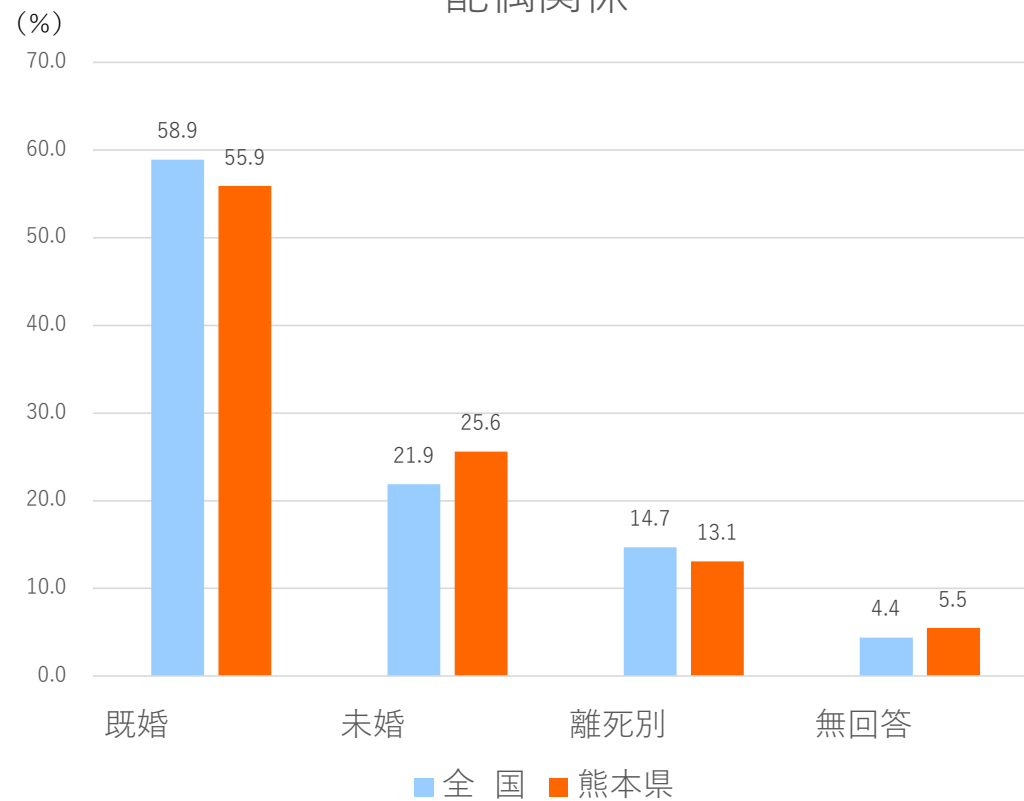
専修・専門学校の卒業



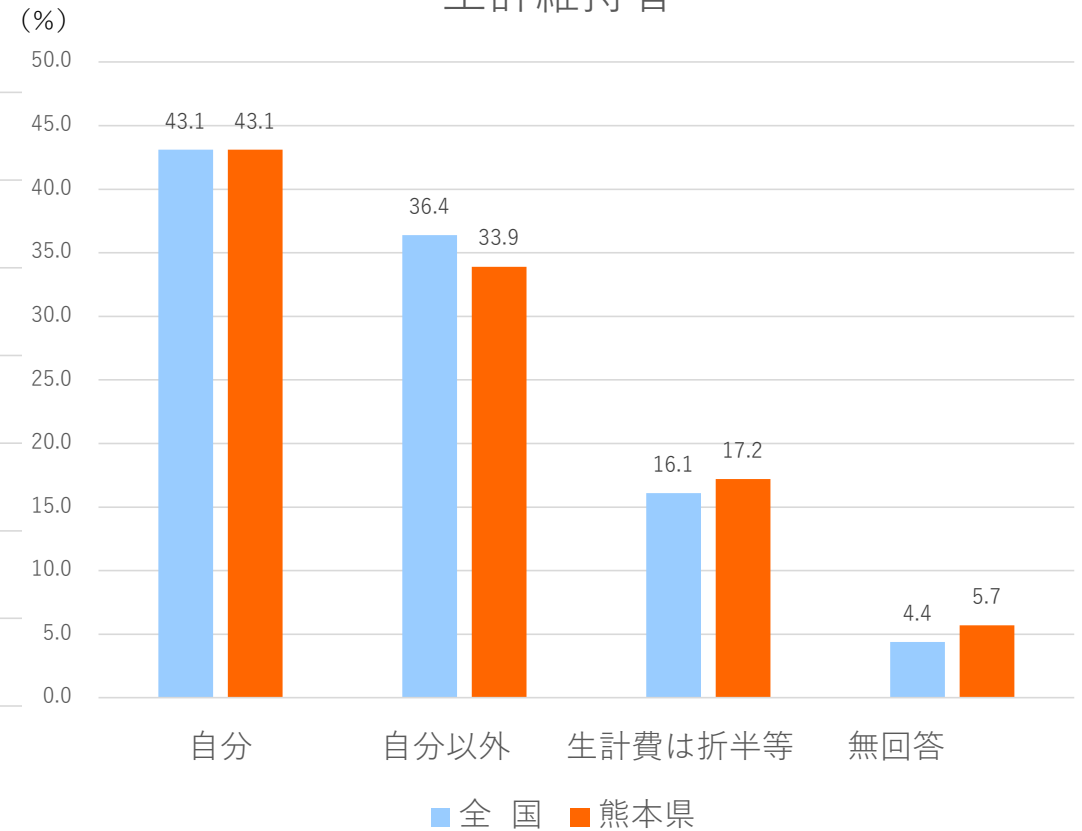
問31(4)(5)
配偶関係、生計維持者

	回答労働者数
全 国	19,890
熊本県	383

配偶関係



生計維持者



I 調査の概要

1 調査対象

①「事業所における介護労働実態調査」は、全国の介護保険サービス事業を実施する事業所のうちから

無作為抽出(18,000事業所)し、アンケート調査を実施した。

うち、有効調査事業所数は17,125事業所で、有効回答数は8,708事業所であった。

有効回答率50.8%(R3年度は51.8%)

②「介護労働者の就業実態と就業意識調査」は、上記の事業所の中から一事業所あたり介護にかかわる

労働者3名を上限に、無作為に選出した54,000人に対し調査票を配布し、アンケート調査を実施した。

うち、有効対象労働者数51,375人で、有効回答数は19,890人であった。

有効回答率38.7%(R3年度は39.0%)

2 調査対象期日

原則として令和4年10月1日現在とした。

3 調査実施期間

令和4年10月1日～10月31日まで。

「事業所における介護労働実態調査」と「介護労働者の就業実態と就業意識調査」を同時に実施した。

4 調査の方法

・「事業所調査」… 上記1(1)の事業所に対し、調査票を郵送にて配付し、郵送またはEメールにより回収した。

調査実施期間終了後、回答のない事業所に対し、提出確認のはがきを1回送付した。

・「労働者調査」… 上記事業所に労働者調査票3通を同送し、介護サービス種類別に指定した職種の者3名を選出してもらい、調査への協力を依頼した。なお、1事業所の割り当てが3名の為、主たる職種を指定しており、就業形態が偏る場合は、就業形態の指定をしている。回収については、回答者から直接、郵送にて回収した。

5 調査研究体制

【令和4年度介護労働実働調査等検討委員会】(※委員所属は令和5年3月末現在)

座長	佐藤 博樹	中央大学大学院 戦略経営研究科 教授
	大木 栄一	玉川大学 経営学部 教授
	坂爪 洋美	法政大学 キャリアデザイン学部 教授
	松下 洋三	一般社団法人全国介護事業者協議会 理事
	菅野 雅子	茨城キリスト教大学 経営学部 講師
	高野 龍昭	東洋大学 ライフデザイン学部 准教授
	小野 晃	公益財団法人介護労働安定センター 理事長

【令和4年度介護労働実働調査諮問委員会】(※委員所属は令和5年3月末現在)

座長	佐藤 博樹	中央大学大学院 戦略経営研究科 教授
	林 翔磨	一般社団法人全国介護事業者協議会 理事
	太田 二郎	公益社団法人全国老人福祉施設協議会 介護人材対策委員会 委員長
	三根 浩一郎	公益社団法人全国老人保健施設協会 副会長
	奥谷 直澄	一般社団法人全国介護付きホーム協会 監事
	小林 由憲	一般社団法人日本在宅介護協会 理事
	田中 雅子	公益社団法人日本介護福祉士会 元名誉会長

II 本調査における用語の定義等

(公財) 介護労働安定センター熊本支部

1 調査で使用された主な用語の定義

(1) 就業形態について

- ① 「無期雇用職員」とは、本調査では、労働時間にかかわらず雇用期間の定めがない者をいう。
- ② 「有期雇用職員」とは、本調査では、無期雇用職員以外の労働者をいう。(派遣労働者、委託業務従事者を除く)

(2) 職種について

訪問介護員とは、介護保険法の指定を受けた訪問介護事業所で働き、高齢者等の家庭を訪問して家事などの生活援助、入浴などの身体介護を行う者をいう。

介護職員とは、訪問介護以外の介護保険法の指定介護事業所で働き、直接介護を行う者をいう。

(3) 介護保険サービス系型区分について

本調査では、主な介護サービスの種類を下記の介護保険サービス系型に区分した。

(詳細については、各報告書の「主な用語の定義」を参照されたい)

- 訪問系
- 施設系(入所型)
- 施設系(通所型)
- 居住系
- 居宅介護支援
- その他

(4) 採用率、離職率は下記の式による

$$\begin{aligned} \text{1年間の採用率} &= \frac{\text{2022年度採用者数}^{(注1)}}{\text{2021年9月30日の在籍者数}^{(注2)}} \times 100 \\ \text{1年間の離職率} &= \frac{\text{2022年度離職者数}^{(注1)}}{\text{2021年9月30日の在籍者数}^{(注2)}} \times 100 \\ \text{1年間の増加率} &= \frac{\text{2022年度(採用者数－離職者数)}^{(注1)}}{\text{2021年9月30日の在籍者数}^{(注2)}} \times 100 \end{aligned}$$

(注1) 2022年度とは、2021年10月1日から2022年9月30日までをいう

(注2) 在籍者数：採用者数・離職者数について回答のあった事業所の在籍者数

(5) その他の用語の定義については、各報告書の「主な用語の定義」を参照されたい。

・公益財団法人介護労働安定センターは、介護労働に係る総合支援機関として平成4年4月に設立され、同年7月に「介護労働者の雇用管理の改善等に関する法律(介護労働者法)」にもとづく指定法人として指定された公益法人です。

・わが国高齢社会の進展に伴う介護労働力の需要増大を踏まえ、介護労働者の雇用管理の改善、能力の開発・向上、その他の福祉の向上を図るとともに、魅力ある職場づくりのための様々な支援事業、さらには、介護事業者を含む介護分野全般における総合的支援事業を展開しています。

— 私たちの理念 —

介護を未来にわたって支えるため、働きやすい、働きがいのある職場づくりに貢献します。